

**GESTIONE SICUREZZA
NEI CONTRATTI D'APPALTO,
D'OPERA O
DI SOMMINISTRAZIONE**


D.Lgs. 81/08 Art.26



ORTHOFIX S.r.l.

Sede di Bussolengo - Via delle Nazioni 9, 37012 Bussolengo Verona

Sede di Lugagnano - Via della Filanda 7/9, 37060 Lugagnano di Sona Verona

TABELLA DI EMISSIONE			
Data emissione	Revisione n°	<i>Il Datore di Lavoro</i> <i>Donadello Roberto</i>	<i>Il R.S.P.P.</i> <i>Stefani Cristian</i>
28-03-2014	01		

POLISTUDIO S.p.A.

POLISTUDIO S.p.A. Società di Ingegneria

Sede Legale, Amministrativa ed Operativa:

Via Cimarosa n° 1540

45010 CEREGNANO (RO) – Italy

Cap. Soc. € 120.000 int. vers.

Iscrizione Registro Imprese di Rovigo C.F. e P.IVA 01049520297

Phone +39 0425 47 80 00 Fax +39 0425 47 68 74

www.polistudio.it



info@polistudio.it



SOMMARIO

1. ASPETTI GENERALI.....	3
Premessa.....	3
Struttura del documento di valutazione.....	3
Contenuti e riferimenti legislativi.....	4
Metodologia di valutazione dei rischi.....	4
Rischi specifici dell'ambiente di lavoro (par. 03).....	4
Rischi da interferenze (par. 04)	5
Costi relativi alla sicurezza.....	6
2. INFORMAZIONI DI CARATTERE GENERALE	8
Descrizione dei lavori in appalto.....	8
Sede delle riunioni di coordinamento per gli interventi di prevenzione e protezione	9
Aree dove debbono essere svolti i lavori e tipologia dei lavori svolti.....	9
Numero degli addetti operanti nelle zone dei lavori e relativi orari per turni di lavoro.....	9
Disponibilità di servizi igienici	9
Disponibilità di spogliatoio	9
Disponibilità di planimetrie su rete fognaria, telefonica, distribuzione acqua, gas (se necessarie)	9
Cassetta di pronto soccorso	9
Collocazione degli apparecchi telefonici da utilizzare per comunicazioni di emergenza	10
Piano di emergenza e/o comportamento da adottare in caso di emergenza.....	10
Lavoratori del committente che collaborano con la ditta appaltatrice / sub appaltatrice all'esecuzione dei lavori oggetto dell'appalto.....	10
Luoghi presso i quali è data la possibilità di organizzare un deposito dei materiali della ditta appaltatrice / sub appaltatrice	10
Attrezzature di proprietà del committente messe a disposizione con l'eventualità dell'uso promiscuo ..	10
Zone ad accesso controllato per le quali e' necessaria un'autorizzazione scritta del committente	10
3. RISCHI SPECIFICI DELL'AMBIENTE DI LAVORO.....	13
Uffici.....	13
Cucina e mensa	15
Produzione	17
Camere bianche	18
Laboratorio prove.....	19
Workshop	20
Officina/trattamenti superficiali/montaggio	21
Magazzino.....	23
Area esterna	25
4. RISCHI DA INTERFERENZE	26
MANUTENZIONE ELETTRICA (ES. QUADRI, ECC.)	26
MANUTENZIONE CALDAIE.....	29
MANUTENZIONE CARRELLI ELEVATORI.....	32
MANUTENZIONI EDILI ED AGLI INFISSI.....	35
MANUTENZIONE DI MACCHINE ED ATTREZZATURE DI REPARTO	39
GESTIONE PC, TELEFONIA, IMPIANTI ELETTRONICI.....	43
MANUTENZIONE E CARICA DISTRIBUTORI DI BEVANDE	45
PULIZIE DEGLI AMBIENTI DI LAVORO.	47
PRESIDI ANTINCENDIO (ESTINTORI, IMPIANTO IDRICO, IDRANTI, ECC.).....	49
MANUTENZIONE AL VERDE	52
DERATIZZAZIONE	55
GESTIONE MENSA E DISTRIBUZIONE PASTI.....	57
CATERING	60

1. ASPETTI GENERALI

Premessa

La ditta si pone come obiettivo quello di minimizzare il rischio di incidenti e/o infortuni durante l'esecuzione di attività affidate in incarico a ditte esterne/lavoratori autonomi. La sicurezza del lavoro risponde ad un interesse prioritario dell'Azienda, sia per ragioni sociali, morali e d'immagine, che per ragioni pratiche di regolarità e puntualità nella realizzazione dei lavori. Con il presente documento l'Azienda intende inoltre garantire il rispetto, da parte dell'impresa esterna / lavoratori autonomi, dei regolamenti e delle procedure interne finalizzate a tutelare la sicurezza fisica dei propri beni. Relativamente a tale obiettivo, per quanto non specificatamente riportato nel presente, si dovrà fare riferimento al referente aziendale.

Struttura del documento di valutazione

Il presente documento comprende gli adempimenti previsti dall'art. 26 del D.Lgs. 81/08, è suddiviso per paragrafi che di seguito vengono descritti:

- Par. 01 aspetti generali.
- Par. 02 vengono riportate le informazioni di carattere generale dell'Azienda committente, le metodologie di valutazione dei rischi e di stima dei costi relativi alla sicurezza.
- Par. 03 suddivisa per reparti dove vengono riportate: la valutazione dei rischi trasmissibili esistenti nell'ambiente in cui le ditte appaltatrici sono destinate ad operare e le misure di prevenzione.
- Par. 04 suddivisa per lavorazioni che le ditte esterne/lav. Autonomi andranno a svolgere; in ognuna vengono riportate: la valutazione dei rischi dovuti ad interferenze e le misure di prevenzione e protezione per l'eliminazione o la riduzione al minimo di detti rischi. Al termine di ogni lavorazione viene riportata l'eventuale stima dei costi (allegata alla presente).

Allegati

- ⇒ Mod. 01 ditta appaltatrice
- ⇒ Mod. 02 lavoratore autonomo
- ⇒ Mod. 03 verbale di cooperazione e coordinamento
- ⇒ Mod. 04 concessione in uso macchine_attrezzature

Contenuti e riferimenti legislativi

Art. 26 del D.Lgs. 81/08

Metodologia di valutazione dei rischi

Nei par 03 e 04 vengono valutati i rischi come di seguito specificato:

Rischi specifici dell'ambiente di lavoro (par. 03)

I rischi specifici trasmissibili dall'ambiente di lavoro/reparto vengono analizzati mediante una tabella (di seguito riportata in esempio) così composta:

- ⇒ descrizione del reparto/ambiente di lavoro;
- ⇒ individuazione dei rischi (spuntare quelli presenti ✓) per la sicurezza e salute;
- ⇒ localizzazione spaziale e/o temporale (dove/quando);
- ⇒ individuazione delle misure di prevenzione e protezione;
- ⇒ individuazione di misure di prevenzione e protezione generiche;
- ⇒ indicazione dei dispositivi di protezione individuale eventualmente necessari.

DESCRIZIONE				
RISCHI PER LA SICUREZZA				
RISCHIO	Dove/quando	✓	MISURE DI PREVENZIONE E PROTEZIONE	✓
Scivolamento	Ovunque		In caso di spandimenti provvedere alla bonifica/avvertire il referente	
			Segnalare aree scivolose	
Urti e/o Inciampi	Ovunque		Divieto di depositare materiali/attrezzi lungo le vie di circolazione	
			Utilizzo delle scarpe antinfortunistiche	
RISCHI PER LA SALUTE				
RISCHIO	Dove/quando	✓	MISURE DI PREVENZIONE E PROTEZIONE	✓
Esposizione ad agenti chimici, canc., mut.	Laboratorio		Divieto d'accesso alle zone pericolose	
			Divieto d'avvicinamento ai prodotti chimici	
			Utilizzo di mascherine e filtri tipo P3/P4/P5	
Esposizione ad agenti biologici	Laboratorio		Divieto d'accesso alle zone pericolose	
			Divieto d'avvicinamento agli agenti biologici	
			Utilizzo di facciale filtrante P2	
MISURE DI PREVENZIONE E PROTEZIONE GENERICHE				
Vietato accedere ai locali a meno di specifica autorizzazione.			Vietato accedere ai locali a meno di specifica autorizzazione e solo se accompagnati.	

Rischi da interferenze (par. 04)

I rischi da interferenze dall'ambiente di lavoro/reparto vengono analizzati al par. 04 come di seguito specificato:

- ⇒ indicazione del contratto/attività svolta da ditte esterne e successiva descrizione con eventuali riferimenti ai reparti frequentati;
- ⇒ valutazione dei rischi per la sicurezza e salute in tre fasi:
 1. individuazione dei rischi, sia per quanto attiene la salute che per la sicurezza
 2. Stima dell'entità del rischio
 3. Individuazione delle misure di prevenzione e protezione
- ⇒ Individuazione e quantificazione dei costi per la sicurezza.

Per quanto riguarda il punto 2 della valutazione, R (rischio) è il prodotto tra la probabilità (P) ed il danno (D), di seguito si riportano le definizioni:

Probabilità: si tratta della probabilità che i possibili danni si concretizzino. La probabilità sarà definita secondo la seguente scala di valori:

P	DEFINIZIONE	INTERPRETAZIONE DELLA DEFINIZIONE
1	Improbabile	<ul style="list-style-type: none"> ▪ Il suo verificarsi richiederebbe la concomitanza di più eventi poco probabili ▪ Non si sono mai verificati fatti analoghi ▪ Il suo verificarsi susciterebbe incredulità
2	Poco probabile	<ul style="list-style-type: none"> ▪ Il suo verificarsi richiederebbe circostanze non comuni e di poca probabilità ▪ Si sono verificati pochi fatti analoghi ▪ Il suo verificarsi susciterebbe modesta sorpresa
3	Probabile	<ul style="list-style-type: none"> ▪ Si sono verificati altri fatti analoghi ▪ Il suo verificarsi susciterebbe modesta sorpresa
4	Molto probabile	<ul style="list-style-type: none"> ▪ Si sono verificati altri fatti analoghi ▪ Il suo verificarsi è praticamente dato per scontato

Danno: effetto possibile causato dall'esposizione a fattori di rischio connessi all'attività lavorativa, ad esempio il rumore (che può causare la diminuzione della soglia uditiva). L'entità del danno sarà valutata secondo la seguente scala di valori:

D	DEFINIZIONE	INTERPRETAZIONE DELLA DEFINIZIONE
1	Lieve	<ul style="list-style-type: none"> ▪ danno lieve
2	Medio	<ul style="list-style-type: none"> ▪ incidente che non provoca ferite e/o malattie ▪ ferite/malattie di modesta entità (abrasioni, piccoli tagli)
3	Grave	<ul style="list-style-type: none"> ▪ ferite/malattie gravi (fratture, amputazioni, debilitazioni gravi, ipoacusie);
4	Molto grave	<ul style="list-style-type: none"> ▪ incidente/malattia mortale ▪ incidente mortale multiplo

Rischio:

probabilità che sia raggiunto un livello potenziale di danno nelle condizioni di impiego o di esposizione ad un pericolo da parte di un lavoratore. Nella tabella seguente sono indicate le diverse combinazioni:

P					
4	4	8	12	16	
3	3	6	9	12	
2	2	4	6	8	
1	1	2	3	4	
	1	2	3	4	D

DOVE

R > 8	Rischio elevato
4 ≤ R ≤ 8	Rischio medio
2 ≤ R ≤ 3	Rischio basso
R = 1	Rischio minimo

I rischi valutati sono:

RISCHI PER LA SICUREZZA	RISCHI PER LA SALUTE
VIE DI CIRCOLAZIONE, STATO DEI PAVIMENTI E DEI PASSAGGI	ESPOSIZIONE AD AGENTI CHIMICI
PRESENZA DI SCALE ED OPERE PROVVISORIALI	ESPOSIZIONE AD AGENTI CANCEROGENI E/O MUTAGENI
RISCHI TRASMISSIBILI DERIVANTI DALL'USO DI ATTREZZATURE DI LAVORO	ESPOSIZIONE AD AGENTI BIOLOGICI
LUOGHI DI DEPOSITO	ESPOSIZIONE AL RUMORE, INFRASUONI, ULTRASUONI
RISCHIO ELETTRICO	ESPOSIZIONE A CAMPI ELETTROMAGNETICI
APPARECCHI A PRESSIONE E RETI DI DISTRIBUZIONE	MICROCLIMA
APPARECCHI DI SOLLEVAMENTO	RADIAZIONI OTTICHE ARTIFICIALI
CIRCOLAZIONE DEI MEZZI DI TRASPORTO	ESPOSIZIONE A RADIAZIONI IONIZZANTI
RISCHIO D'INCENDIO E/O ESPLOSIONE	

N.B.: I fattori di rischio possono essere diversi rispetto a quelli di cui sopra, a seconda delle esigenze aziendali (es. metodologie di valutazione differenti).

Costi relativi alla sicurezza

Così come previsto dall'art. 26 c 5 primo capoverso, per la quantificazione dei costi della sicurezza riferiti allo specifico appalto, vengono prese in considerazione due tipologie di rischio:

- ⇒ Rischi da interferenze tra le varie ditte/lavoratori autonomi presenti;
- ⇒ Rischi trasmissibili dall'ambiente di lavoro SOLO qualora esulino dai rischi specifici e prevedibili della normale attività della ditta appaltatrice e non siano ragionevolmente valutabili dal datore di lavoro della stessa ditta (es. qualora un elettricista operi in un ambiente con presenza di rischi biologici, i DPI conseguenti sono costi della sicurezza).

La stima dei costi è specifica per ogni contratto (sez.03 allegata la presente documento) e analitica per singole voci, riferita ad elenchi prezzi standard o specializzati, oppure basata su prezziari o listini ufficiali vigenti nell'area interessata, o sull'elenco prezzi delle misure di sicurezza del committente (vedasi esempio seguente).

N°	Cod	Descrizione	Unità di misura	Prezzo unitario (€)	Quantità	Totale (€)
		Formazione ed Informazione specifica del personale in merito all'attività oggetto d'Appalto				
		Dispositivi di Protezione Individuale (DPI)				
		Attrezzature per il Primo Soccorso				
		Mezzi di Estinzione				
		Segnaletica di Sicurezza				
		Cartelli di divieto rettangolari in alluminio				
		Dimensioni mm 333 x 125. Distanza massima di lettura m 4	cad	3,53	1	3,53
		Cartelli di pericolo rettangolari in alluminio				
		Dimensioni mm 333 x 125. Distanza massima di lettura m 4	cad	3,47	1	3,47
		Cartelli di obbligo rettangolari in alluminio				

N°	Cod	Descrizione	Unità di misura	Prezzo unitario (€)	Quantità	Totale (€)
		Dimensioni mm 125 x 333. Distanza massima di lettura m 4	cad	3,47	1	3,47
		Confinamento, Perimetrazione e messa in sicurezza dell'area di lavoro				
		Protezione e messa in sicurezza della viabilità aziendale o di cantiere				
		Interventi richiesti a seguito dello sfasamento spaziale o temporale delle lavorazioni interferenti				
		Misure di Coordinamento relative all'uso comune di apprestamenti, attrezzature, infrastrutture, mezzi e servizi di protezione collettiva				
		Attrezzature e dispositivi di salvataggio				
		Riunioni di coordinamento				
		Con due responsabili per le imprese, durata 1 ora	ora	51,30	2	102,60
		Altro:				
		Imprevisti ed arrotondamento				56,93
		TOTALE				

COSTI PER LA SICUREZZA STIMATI CON PREZZI UNITARI

Qualora in fase di contrattazione non siano quantificabili i singoli costi della sicurezza (es. per un contratto di manutenzione non è spesso possibile stabilire quali e quanti interventi debbano essere realizzati per la durata del contratto e di conseguenza non possono essere individuati esattamente i singoli costi), verranno indicati dei prezzi unitari omettendo quantità e totale.

Successivamente, prima dello svolgimento della specifica attività, si provvederà ad una definizione più precisa (ed eventualmente ad una integrazione se le attività non erano contemplate) riportando le risultanze in un verbale che costituirà integrazione alla presente (Mod. 04).

Si precisa inoltre che in caso di subappalto, qualora autorizzato, gli oneri relativi alla sicurezza non devono essere soggetti a riduzione e vanno evidenziati separatamente da quelli soggetti a ribasso d'asta nel relativo contratto tra la ditta aggiudicataria e l'eventuale subappaltatore o subappaltatori.

COSTI PER LA SICUREZZA NON PRESENTI

Qualora non siano individuabili costi per la sicurezza, tale conclusione verrà riportata nella sez. 03 allegata al presente documento.

Tuttavia non essendo escludibile che, prima della data prevista per l'inizio effettivo dei lavori e, successivamente, durante la durata degli stessi, possano intervenire variazioni ambientali od operative, inizialmente non prevedibili, comportanti rischi aggiuntivi, il valore economico di eventuali misure di sicurezza (apprestamenti, DPI, ecc.) per rischi aggiuntivi interferenziali, rispetto a quelli specifici dell'Impresa Appaltatrice, che saranno determinate dalla necessità di cooperazione ed ulteriore coordinamento, ai sensi dei commi 2 e 3 dell'art. 26 D. Lgs 81/2008, saranno stabiliti nel Mod. 04, nel caso in cui l'Impresa Appaltatrice vi provveda autonomamente.

2. INFORMAZIONI DI CARATTERE GENERALE

Ditta committente	ORTHOFIX Srl
Sede legale e produttiva:	VIA DELLE NAZIONI 9 – BUSSOLENGO (VR)
Sede produttiva:	VIA DELLA FILANDA 7/9 – LUGAGNANO (VR)
Datore di lavoro:	DONADELLO ROBERTO
Resp. Servizio Prevenzione e Protezione:	STEFANI CRISTIAN
Medico Competente:	GIAVARINA MASSIMO
Rappresentante dei lavoratori per la sicurezza:	BENAMATI MICHELE

Descrizione dei lavori in appalto

Di seguito vengono elencati tutti i lavori che presumibilmente verranno svolti da ditte appaltatrici/subappaltatrici.

LAVORAZIONI SVOLTE DA DITTE ESTERNE/LAVORATORI AUTONOMI

MANUTENZIONE IMPIANTI ELETTRICI E CABINA
MANUTENZIONE TERMOIDRAULICA
MANUTENZIONE CARRELLI ELEVATORI
MANUTENZIONE EDILI ED AGLI INFISSI
MANUTENZIONE VARIE MACCHINE ED ATTREZZATURE
MANUTENZIONE CENTRALINO, COMPUTER, FAX E FOTOCOPIATORI, GRUPPI DI CONTINUITA' HARDWARE E SOFTWARE
MANUTENZIONE CARICA E DISTRIBUTORI BEVANDE
PULIZIE DEGLI AMBIENTI DI LAVORO
MANUTENZIONE PRESIDANTI ANTINCENDIO
MANUTENZIONE AL VERDE
DERATIZZAZIONE
GESTIONE MENSA
CATERING

NB

QUALORA DURANTE LO SVOLGIMENTO DELLE ATTIVITA' VENGANO IDENTIFICATE ULTERIORI LAVORAZIONI SVOLTE DA DITTE ESTERNE, SARA' NECESSARIO AGGIORNARE/INTEGRARE IL PRESENTE DOCUMENTO.

Sede delle riunioni di coordinamento per gli interventi di prevenzione e protezione

Le riunioni di coordinamento vengono svolte presso gli uffici della sede di Via delle Nazioni a Bussolengo.

Aree dove debbono essere svolti i lavori e tipologia dei lavori svolti

L'attività lavorativa svolta presso gli stabilimenti consiste nella progettazione, collaudo e realizzazione di prodotti ortopedici per la colonna, la ricostruzione e la traumatologia. In particolare presso lo stabilimento di Bussolengo vi è la parte di progettazione, collaudo, controlli dimensionali e confezionamento dei prodotti oltre agli uffici amministrativi. Presso lo stabilimento di Lugagnano vi è la produzione tramite la lavorazione a freddo dei materiali su macchine utensili, il trattamento superficiale ed una parte di montaggio oltre al magazzino.

La distribuzione dei reparti è riportata nella planimetria allegata.

Numero degli addetti operanti nelle zone dei lavori e relativi orari per turni di lavoro

Il numero totale dei dipendenti della Orthofix è di circa 160 unità suddivisi nei due stabilimenti per mansioni (circa 110 a Bussolengo e circa 50 a Lugagnano). Gli orari di lavoro sono i seguenti:

Attività lavorative	Orari
Impiegati, addetti resi commerciali, addetti supporto sviluppo prodotto, addetto vendite, addetti ai trattamenti superficiali, addetti al montaggio, addetti al case, magazziniere	8.30 – 12.30 / 13.30 – 17.30 dal lunedì al giovedì 8.30 – 12.30 / 13.30 – 16.30 il venerdì
Addetti produzione	8.00 – 12.00 / 13.00 – 17.00 oppure 8.30 – 12.30 / 13.30 – 17.30
Addetti officina	turno A 06.00-14.00 con mezzora di pausa dal lunedì al giovedì turno B 12.30-20.30 con mezzora di pausa dal lunedì al giovedì turno A 06.30-13.30 il venerdì turno B 13.00-20.00 il venerdì

Disponibilità di servizi igienici

Come da planimetria nelle pagine successive, avendo cura di usare le vie di circolazione senza intralciare le aree di lavoro.

Disponibilità di spogliatoio

Non è previsto l'utilizzo di spogliatoi salvo diversi accordi in fase di redazione del verbale di cooperazione e coordinamento

Disponibilità di planimetrie su rete fognaria, telefonica, distribuzione acqua, gas (se necessarie)

In funzione dell'oggetto dell'appalto.

Cassetta di pronto soccorso

La Cassetta di Pronto Soccorso deve essere messa a disposizione dalla ditta Appaltatrice. Si rammenta comunque, in caso di necessità contattare il referente Aziendale Orthofix.

Collocazione degli apparecchi telefonici da utilizzare per comunicazioni di emergenza

Durante il normale orario di lavoro fare riferimento al referente aziendale. Nel caso in cui non vi sia personale Orthofix in stabilimento si potrà usufruire dei telefoni fissi presso uffici digitando lo "0" prima comporre il numero da chiamare.

Piano di emergenza e/o comportamento da adottare in caso di emergenza

In caso di emergenza seguire le indicazioni del personale Orthofix per il comportamento da tenere o per il percorso da seguire per l'evacuazione. Nel caso in cui rileviate direttamente un'emergenza dovrete darne pronta comunicazione al personale Orthofix. Vedi piano di emergenza alle pagine successive.

Lavoratori del committente che collaborano con la ditta appaltatrice / sub appaltatrice all'esecuzione dei lavori oggetto dell'appalto

Nel caso in cui sia necessario che uno o più lavoratori della ditta committente debbano collaborare con la ditta appaltatrice e/o lavoratore autonomo, si dovrà farne esplicita richiesta al referente aziendale Orthofix per attuare le opportune procedure in ambito salute e sicurezza

Luoghi presso i quali è data la possibilità di organizzare un deposito dei materiali della ditta appaltatrice / sub appaltatrice

Qualora sia necessario organizzare un deposito di materiali, concordare l'area col referente aziendale. Si ricorda che è assolutamente vietato depositare materiali anche solo in via temporanea davanti ai presidi antincendio, lungo le vie di circolazione (in particolare se si tratta di vie di uscita di emergenza) ed ostruire le uscite di sicurezza.

Punti dell'alimentazione elettrica ove e' possibile installare quadri elettrici di derivazione per eventuali allacciamenti

Si potranno utilizzare le prese di corrente nelle immediate vicinanze del luogo di lavoro. Sono assolutamente vietate modifiche all'impianto elettrico ed ai suoi accessori (es. prese, quadri elettrici, ecc.) degli stabilimenti.

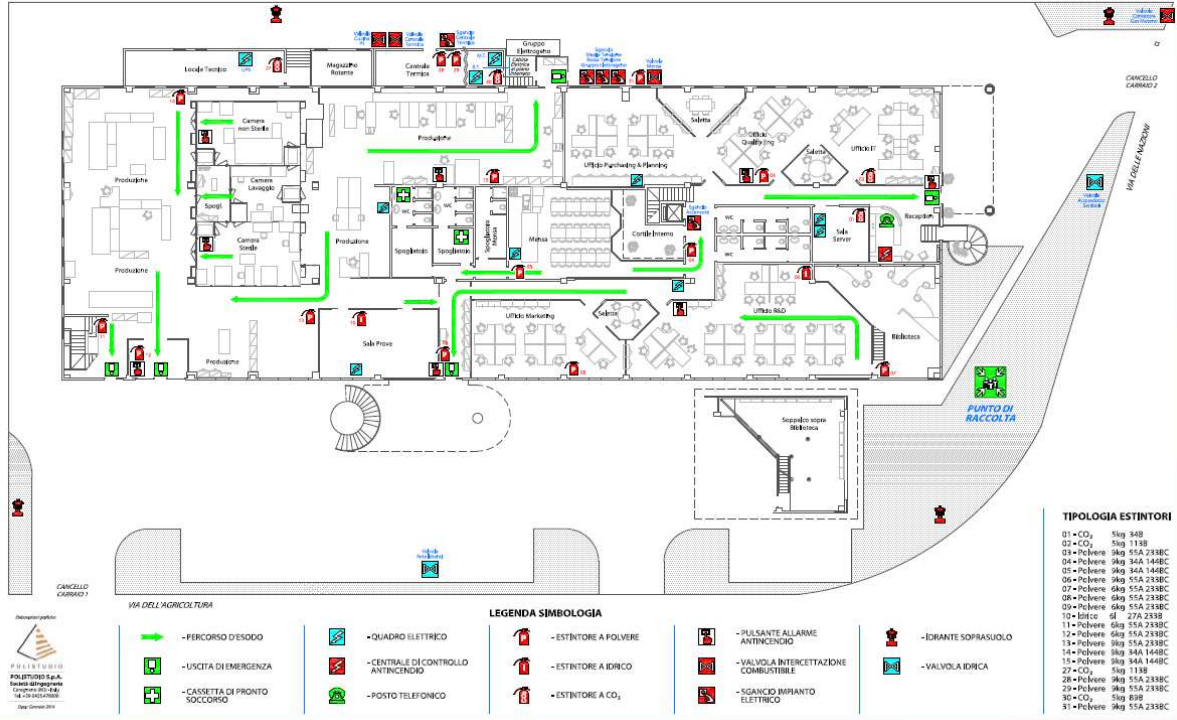
Attrezzature di proprietà del committente messe a disposizione con l'eventualità dell'uso promiscuo

Non è previsto che la committenza metta a disposizione attrezzature di lavoro con l'eventualità dell'uso promiscuo; in caso ciò risultasse necessario interfacciarsi col referente interno, attuare la specifica procedura e compilare la modulistica allegata.

Zone ad accesso controllato per le quali e' necessaria un'autorizzazione scritta del committente

E' vietato l'accesso a qualsiasi area non esplicitamente autorizzata.

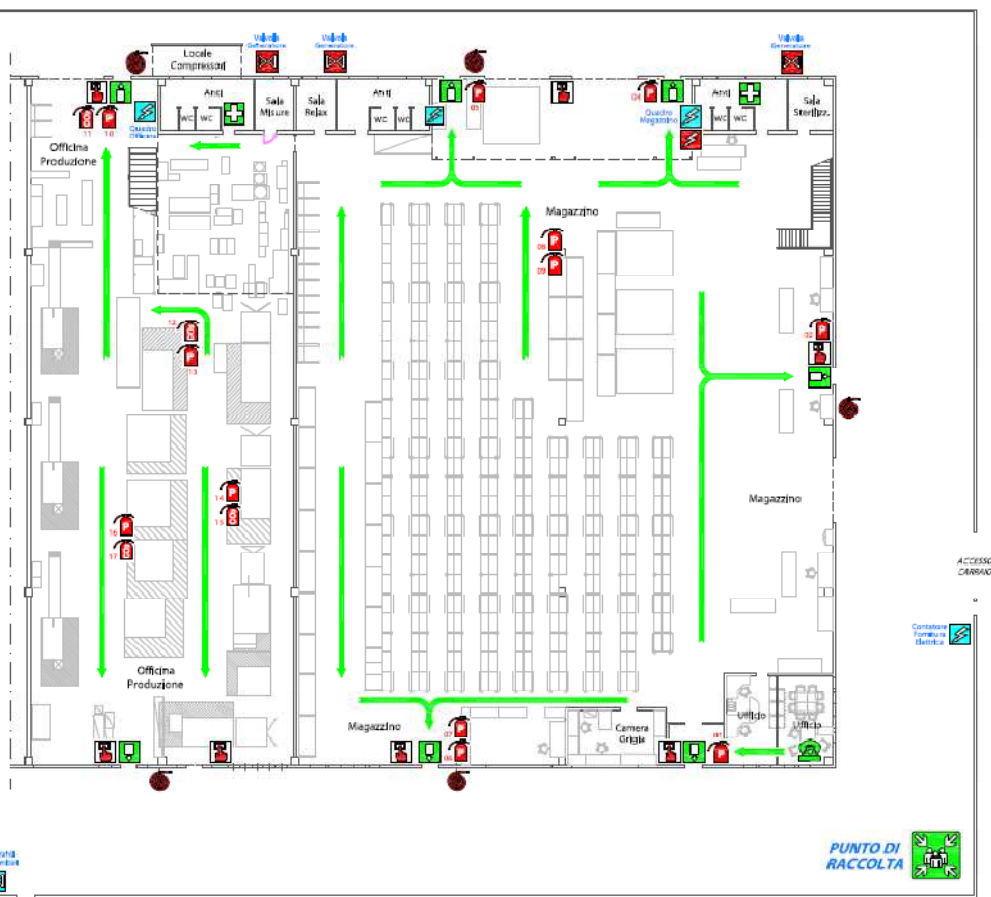
PLANIMETRIA GENERALE



PLANIMETRIA GENERALE



PLANIMETRIA GENERALE



Valvola freno lochia
a Accessorio Spandifiumo

Valvola
Cantone
Cassa Manom.

PUNTO DI RACCOLTA

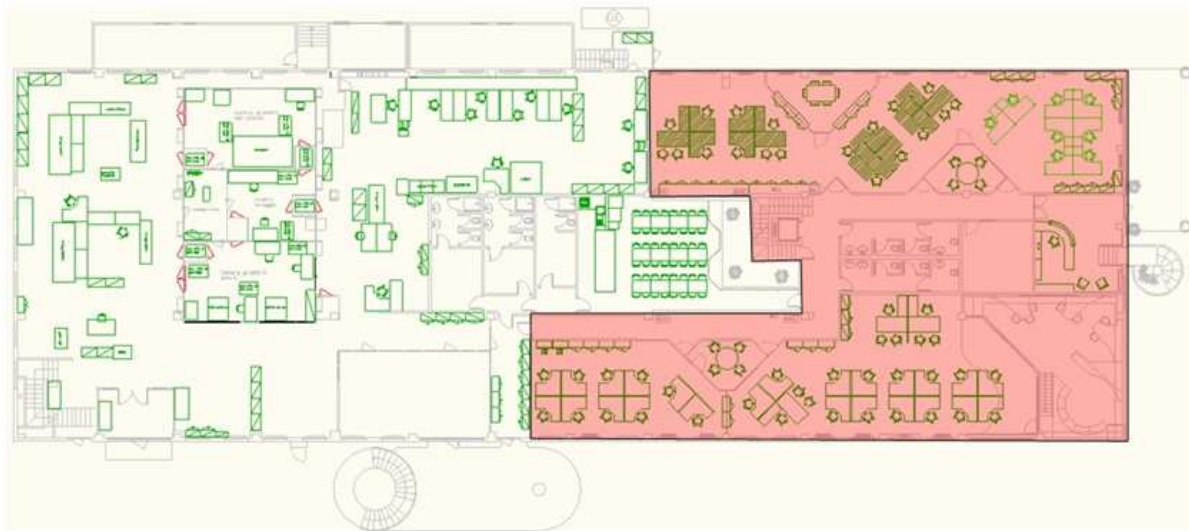
LEGENDA SIMBOLOGIA		TIPOLOGIA ESTINTORI	
	- PERCORSO D'ESODO		- PULSANTE ALLARME ANTINCENDIO
	- USCITA DI EMERGENZA		- VALVOLA INTERCETTAZIONE COMBUSTIBILE
	- CASSETTA DI PRONTO SOCCORSO		- VALVOLA IDRICA
	- QUADRO ELETTRICO		- SGANCIO IMPIANTO ELETTRICO
	- CENTRALE DI CONTROLLO ANTINCENDIO		
	- POSTO TELEFONICO		
	- PORTA RESISTENTE AL FUOCO (REI)		
	- IDRANTE A MURO		
	- ESTINTORE A POLVERE		
	- ESTINTORE A CO ₂		

Polistudio S.p.A.
Società di Ingegneria
Via S. Maria 10
37030 Lugagnano di Sona (VR)
Tel. +39 0445 419000
Fax +39 0445 419000
Data Gennaio 2014

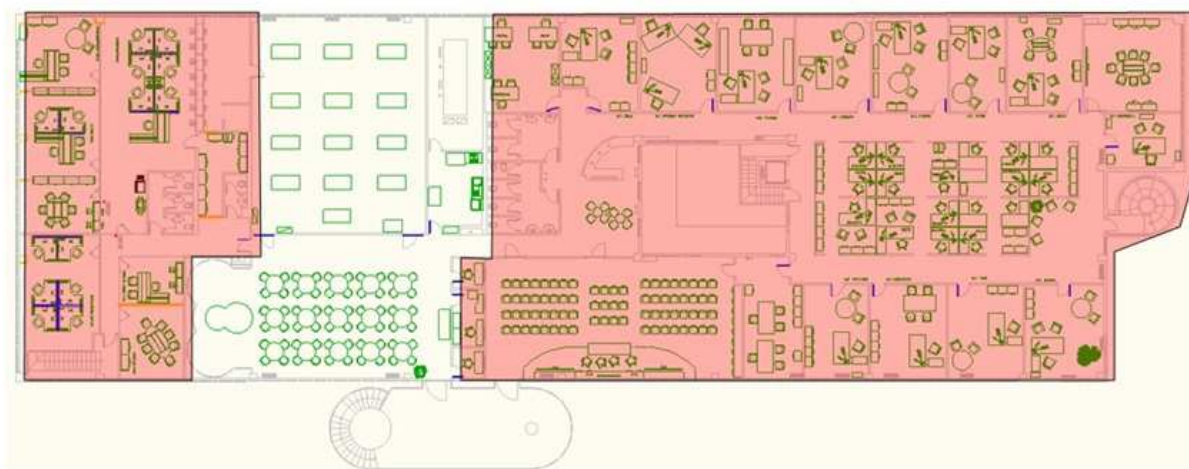
3. RISCHI SPECIFICI DELL'AMBIENTE DI LAVORO

Uffici

DESCRIZIONE				
Si tratta di aree adibite ad ufficio dove si svolge attività impiegatizia. I locali sono ubicati in entrambi gli stabilimenti, sia al piano terra che al primo piano. E' inserita all'interno di questo reparto anche l'aula conferenze ed i WC				
RISCHI PER LA SICUREZZA				
RISCHIO	Dove/quando	√	MISURE DI PREVENZIONE E PROTEZIONE	√
Scivolamento	Ovunque	√	Bonifica degli spanti e delle superfici imbrattate	√
			Segnalare aree scivolose	√
			Procedere con cautela senza correre	√
			Utilizzare calzature antinfortunistiche antiscivolo	
Urti e/o Inciampi	Ovunque	√	Immediata rimozione da terra di qualsiasi tipo di materiale che possa costituire possibilità d'inciampo per le persone presenti nel reparto	√
			Disposizione ordinata dei materiali in deposito in corrispondenza delle aree predisposte	√
			Divieto di depositare materiali lungo le vie di circolazione	√
Scale ed opere provvisoriale	Scale fisse a gradini	√	Utilizzare scarpe antinfortunistiche	
			E' vietato l'utilizzo delle scale portatili ai non autorizzati	
			Procedere con cautela utilizzando i corrimano o punti di presa all'uopo predisposti	√
			Pulirsi le scarpe prima di salire	
Elettrocuzione per contatto indiretto	Rischio trasmesso dalle attrezzature elettriche presenti nel reparto	√	Collegamento a terra della carcassa	√
			Verifica periodica dell'impianto di terra (DPR 462).	√
MISURE DI PREVENZIONE E PROTEZIONE GENERICHE				
Vietato accedere ai locali a meno di specifica autorizzazione.		√	/	
DPI				
• Nessuno				



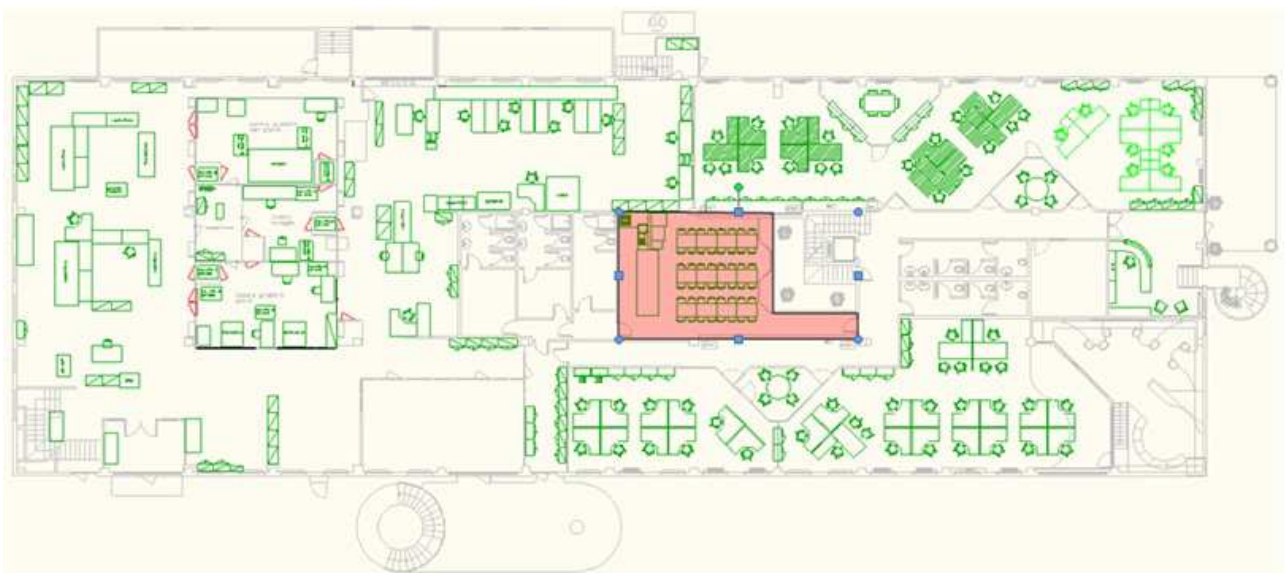
Stabilimento di Bussolengo – Area uffici piano terra



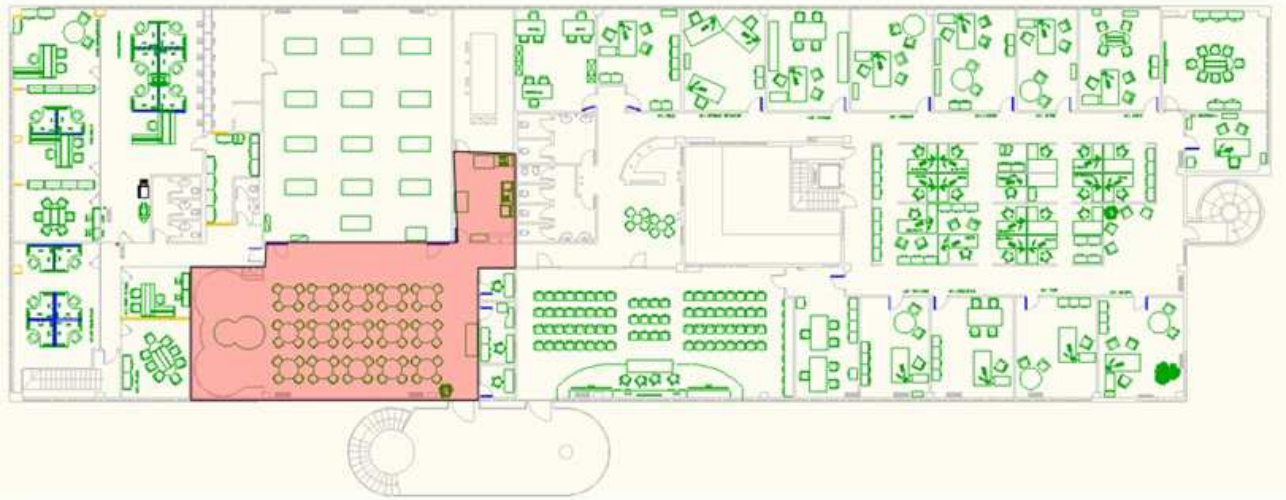
Stabilimento di Bussolengo – Area uffici piano primo

Cucina e mensa

DESCRIZIONE				
Tale reparto è solo nello stabilimento di Bussolengo. Sono presenti una cucina ed una mensa al piano terra utilizzata dai dipendenti ed una al primo piano utilizzata in occasioni di workshop, congressi, ecc.				
RISCHI PER LA SICUREZZA				
RISCHIO	Dove/quando	√	MISURE DI PREVENZIONE E PROTEZIONE	√
Scivolamento	Ovunque	√	Bonifica degli spanti e delle superfici imbrattate	√
			Segnalare aree scivolose	√
			Procedere con cautela senza correre	√
			Utilizzare calzature antinfortunistiche antiscivolo	
Urti e/o Inciampi	Ovunque	√	Immediata rimozione da terra di qualsiasi tipo di materiale che possa costituire possibilità d'inciampo per le persone presenti nel reparto	√
			Disposizione ordinata dei materiali in deposito in corrispondenza delle aree predisposte	√
			Divieto di depositare materiali lungo le vie di circolazione	√
Contatto con parti in temperatura e/o proiezione di schizzi di liquidi caldi	Rischio trasmesso dalle attrezzature elettriche presenti nel reparto	√	Mantenersi a distanza dalle attrezzature in funzione	√
			Uso delle attrezzature solo da parte del personale autorizzato all'uso della mensa	√
Elettrocuzione per contatto indiretto	Rischio trasmesso dalle attrezzature elettriche presenti nel reparto	√	Collegamento a terra della carcassa	√
			Verifica periodica dell'impianto di terra (DPR 462).	√
MISURE DI PREVENZIONE E PROTEZIONE GENERICHE				
Vietato accedere ai locali a meno di specifica autorizzazione.		√	/	
DPI				
• Nessuno				



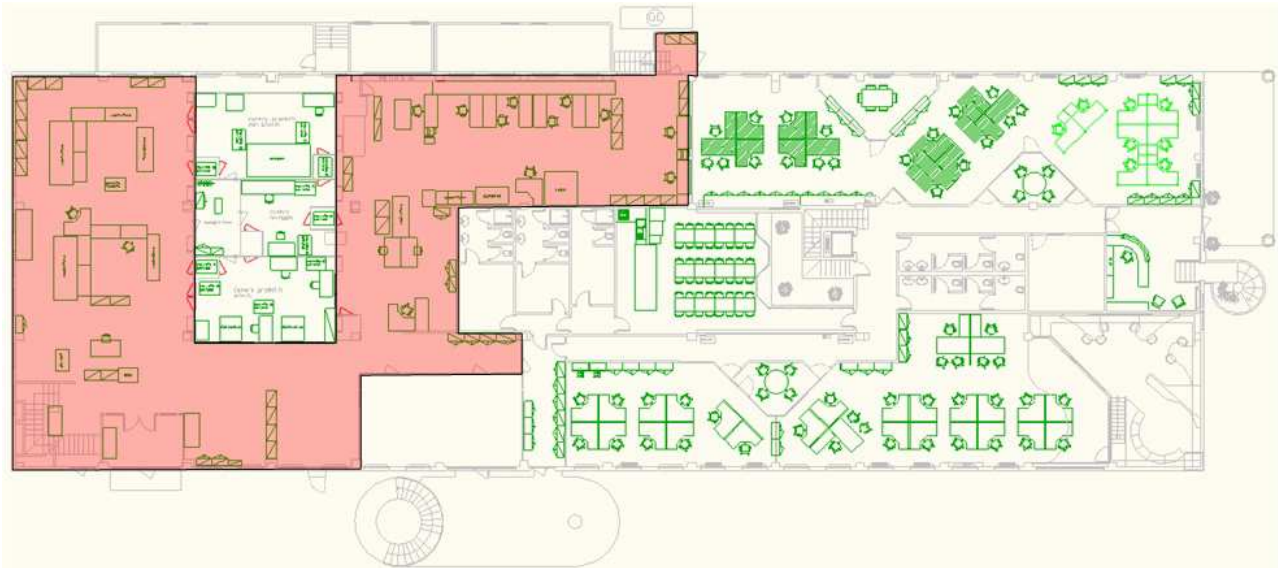
Stabilimento di Bussolengo – Cucina mensa piano terra



Stabilimento di Bussolengo – Cucina mensa piano primo

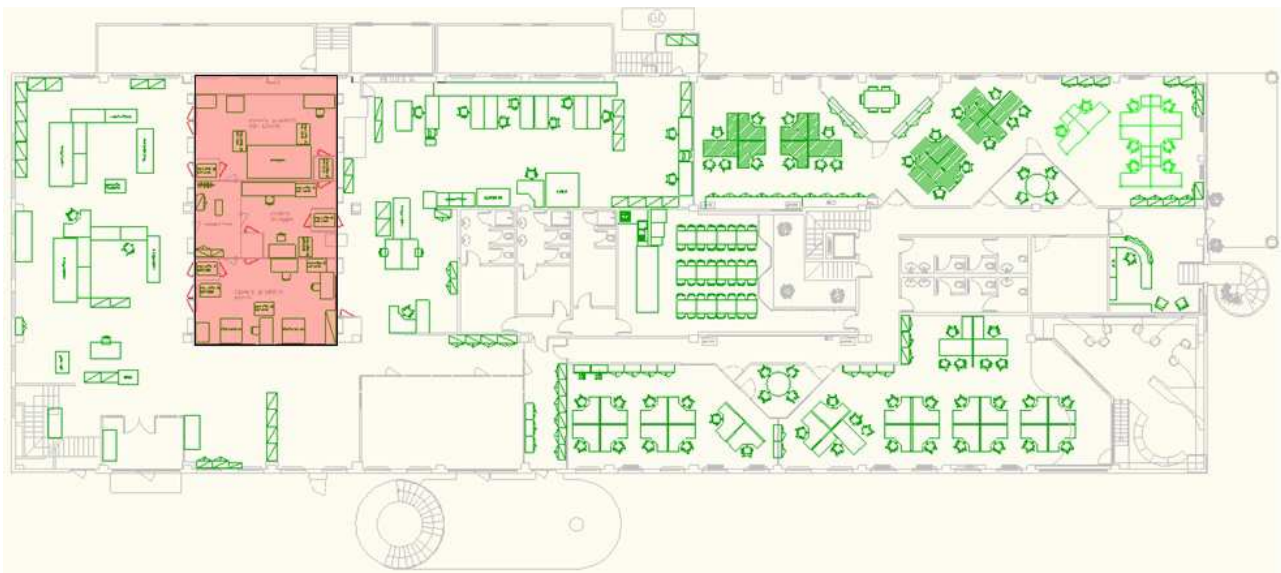
Produzione

DESCRIZIONE				
E' l'area all'interno della quale si effettua la ricezione materiali, il controllo qualità, lo stoccaggio a magazzino e quindi la preparazione degli ordini (imbustaggio e confezionamento).				
RISCHI PER LA SICUREZZA				
RISCHIO	Dove/quando	√	MISURE DI PREVENZIONE E PROTEZIONE	√
Scivolamento	Ovunque	√	Bonifica degli spanti e delle superfici imbrattate	√
			Segnalare aree scivolose	√
			Procedere con cautela senza correre	√
			Utilizzare calzature antinfortunistiche antiscivolo	
Urti e/o Inciampi	Ovunque	√	Immediata rimozione da terra di qualsiasi tipo di materiale che possa costituire possibilità d'inciampo per le persone presenti nel reparto	√
			Disposizione ordinata dei materiali in deposito in corrispondenza delle aree predisposte	√
			Divieto di depositare materiali lungo le vie di circolazione	√
Elettrocuzione per contatto indiretto	Rischio trasmesso dalle attrezzature elettriche presenti nel reparto	√	Collegamento a terra della carcassa	√
			Verifica periodica dell'impianto di terra (DPR 462).	√
MISURE DI PREVENZIONE E PROTEZIONE GENERICHE				
Vietato accedere ai locali a meno di specifica autorizzazione.		√	/	
DPI				
<ul style="list-style-type: none"> • Scarpe antinfortunistiche con puntale metallico e suola antiscivolo (S1) 				



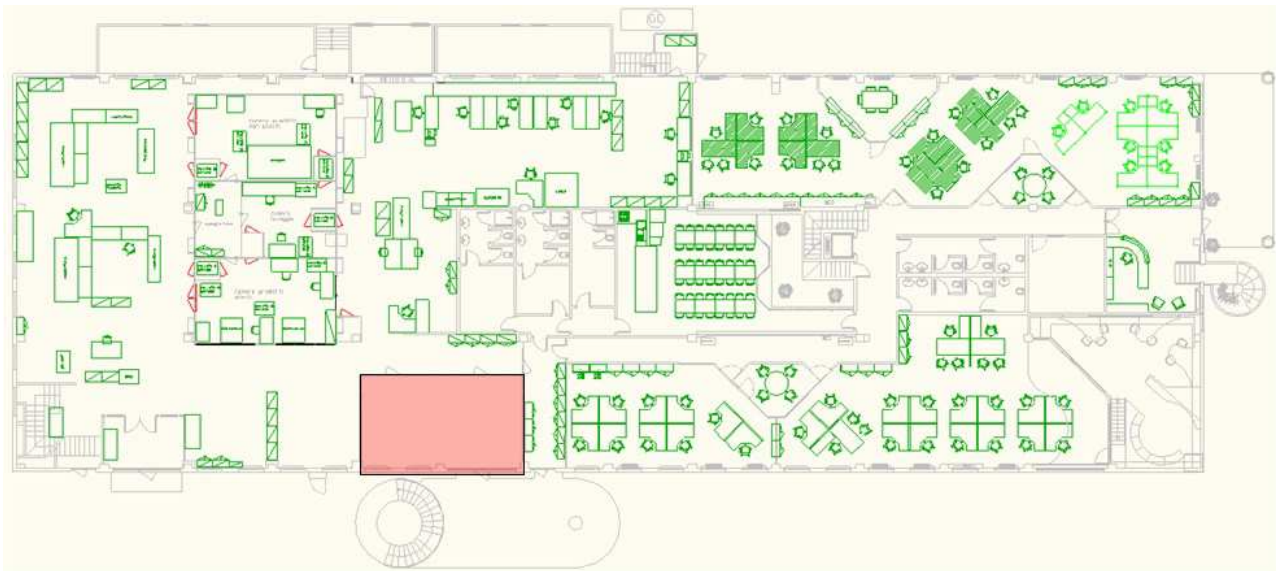
Camere bianche

DESCRIZIONE				
E' l'area all'interno della quale si effettua la ricezione materiali, il controllo qualità, lo stoccaggio a magazzino e quindi la preparazione degli ordini (imbustaggio e confezionamento).				
RISCHI PER LA SICUREZZA				
RISCHIO	Dove/quando	√	MISURE DI PREVENZIONE E PROTEZIONE	√
Scivolamento	Ovunque	√	Bonifica degli spanti e delle superfici imbrattate	√
			Segnalare aree scivolose	√
			Procedere con cautela senza correre	√
			Utilizzare calzature antinfortunistiche antiscivolo	
Urti e/o Inciampi	Ovunque	√	Immediata rimozione da terra di qualsiasi tipo di materiale che possa costituire possibilità d'inciampo per le persone presenti nel reparto	√
			Disposizione ordinata dei materiali in deposito in corrispondenza delle aree predisposte	√
			Divieto di depositare materiali lungo le vie di circolazione	√
Elettrocuzione per contatto indiretto	Rischio trasmesso dalle attrezzature elettriche presenti nel reparto	√	Collegamento a terra della carcassa	√
			Verifica periodica dell'impianto di terra (DPR 462).	√
MISURE DI PREVENZIONE E PROTEZIONE GENERICHE				
Vietato accedere ai locali a meno di specifica autorizzazione.		√	/	
DPI				
• Nessuno				



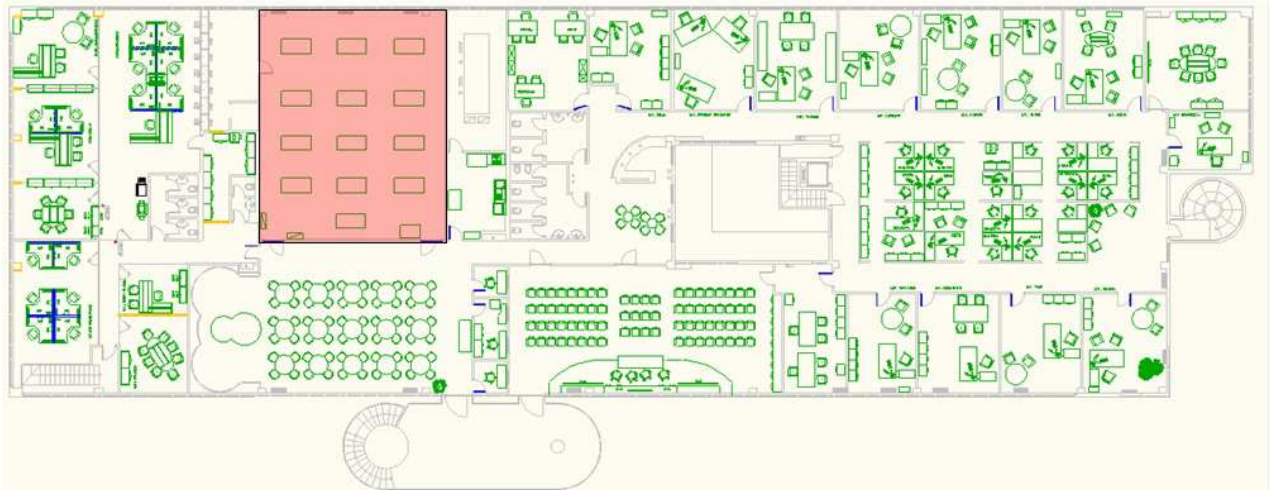
Laboratorio prove

DESCRIZIONE				
Si tratta di un locale destinato a test meccanici sui prodotti con macchine di prova che registrano le caratteristiche del prodotto..				
RISCHI PER LA SICUREZZA				
RISCHIO	Dove/quando	√	MISURE DI PREVENZIONE E PROTEZIONE	√
Scivolamento	Ovunque	√	Bonifica degli spanti e delle superfici imbrattate	√
			Segnalare aree scivolose	
			Procedere con cautela senza correre	√
			Utilizzare calzature antinfortunistiche antiscivolo	
Urti e/o Inciampi	Ovunque	√	Immediata rimozione da terra di qualsiasi tipo di materiale che possa costituire possibilità d'inciampo per le persone presenti nel reparto	√
			Disposizione ordinata dei materiali in deposito in corrispondenza delle aree predisposte	√
			Divieto di depositare materiali lungo le vie di circolazione	√
Proiezione di materiali/scintille, schizzi	Durante l'utilizzo di macchine ed attrezzature di lavoro	√	Divieto di avvicinarsi alle zone di pericolo	√
			Utilizzo di occhiali/visiera	√
Elettrocuzione per contatto indiretto	Rischio trasmesso dalle attrezzature elettriche presenti nel reparto	√	Collegamento a terra della carcassa	√
			Verifica periodica dell'impianto di terra (DPR 462).	√
MISURE DI PREVENZIONE E PROTEZIONE GENERICHE				
Vietato accedere ai locali a meno di specifica autorizzazione.		√	/	
DPI				
• Nessuno				



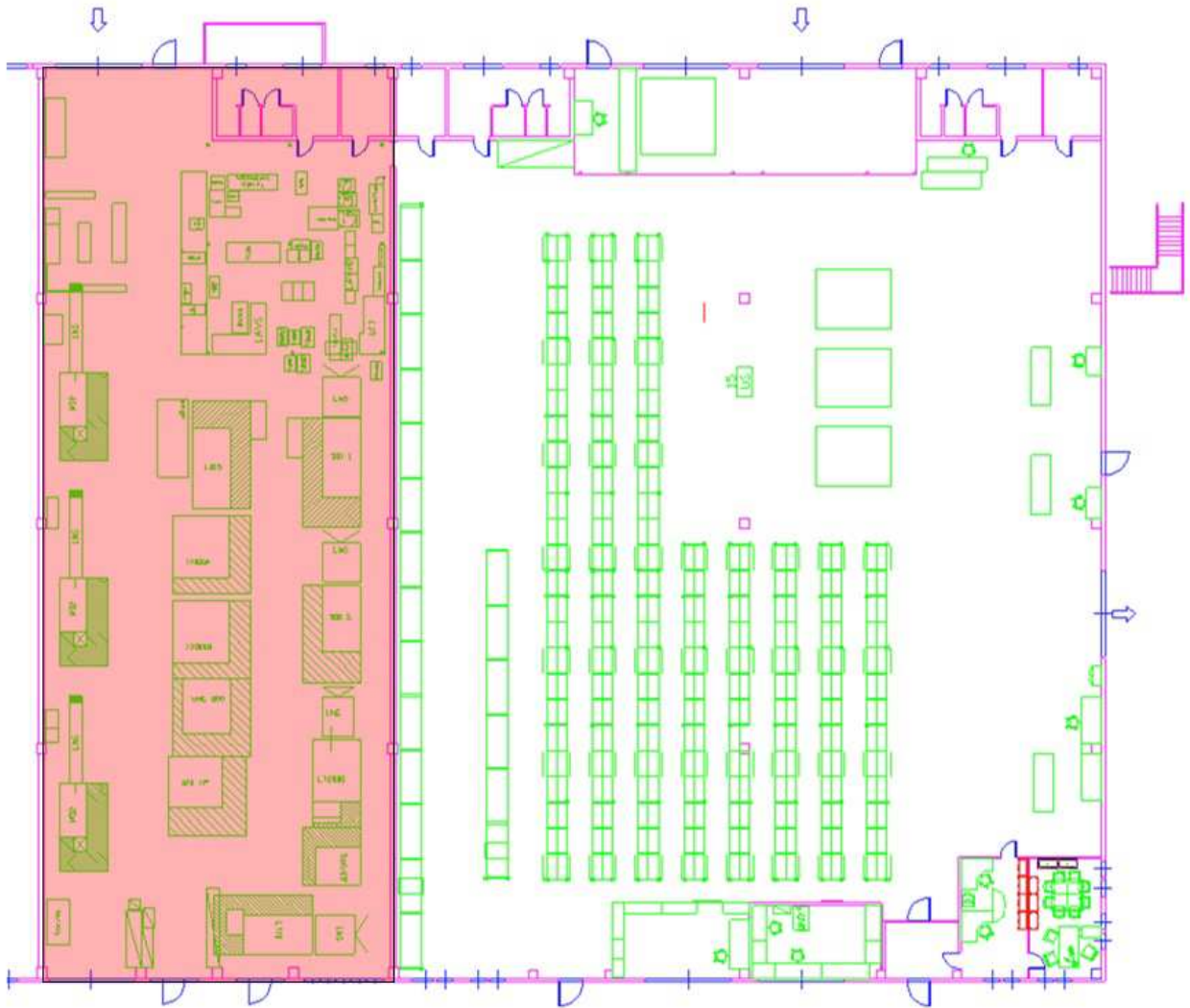
Workshop

DESCRIZIONE				
E' un locale all'interno del quale viene eseguito l'addestramento dei medici sulla corretta applicazione dei sistemi di fissaggio prodotti dall'azienda.				
RISCHI PER LA SICUREZZA				
RISCHIO	Dove/quando	√	MISURE DI PREVENZIONE E PROTEZIONE	√
Scivolamento	Ovunque	√	Bonifica degli spanti e delle superfici imbrattate	√
			Segnalare aree scivolose	√
			Procedere con cautela senza correre	√
			Utilizzare calzature antinfortunistiche antiscivolo	
Urti e/o Inciampi	Ovunque	√	Immediata rimozione da terra di qualsiasi tipo di materiale che possa costituire possibilità d'inciampo per le persone presenti nel reparto	√
			Disposizione ordinata dei materiali in deposito in corrispondenza delle aree predisposte	√
			Divieto di depositare materiali lungo le vie di circolazione	√
Elettrocuzione per contatto indiretto	Rischio trasmesso dalle attrezzature elettriche presenti nel reparto	√	Collegamento a terra della carcassa	√
			Verifica periodica dell'impianto di terra (DPR 462).	√
MISURE DI PREVENZIONE E PROTEZIONE GENERICHE				
Vietato accedere ai locali a meno di specifica autorizzazione.		√	/	
DPI				
• Nessuno				



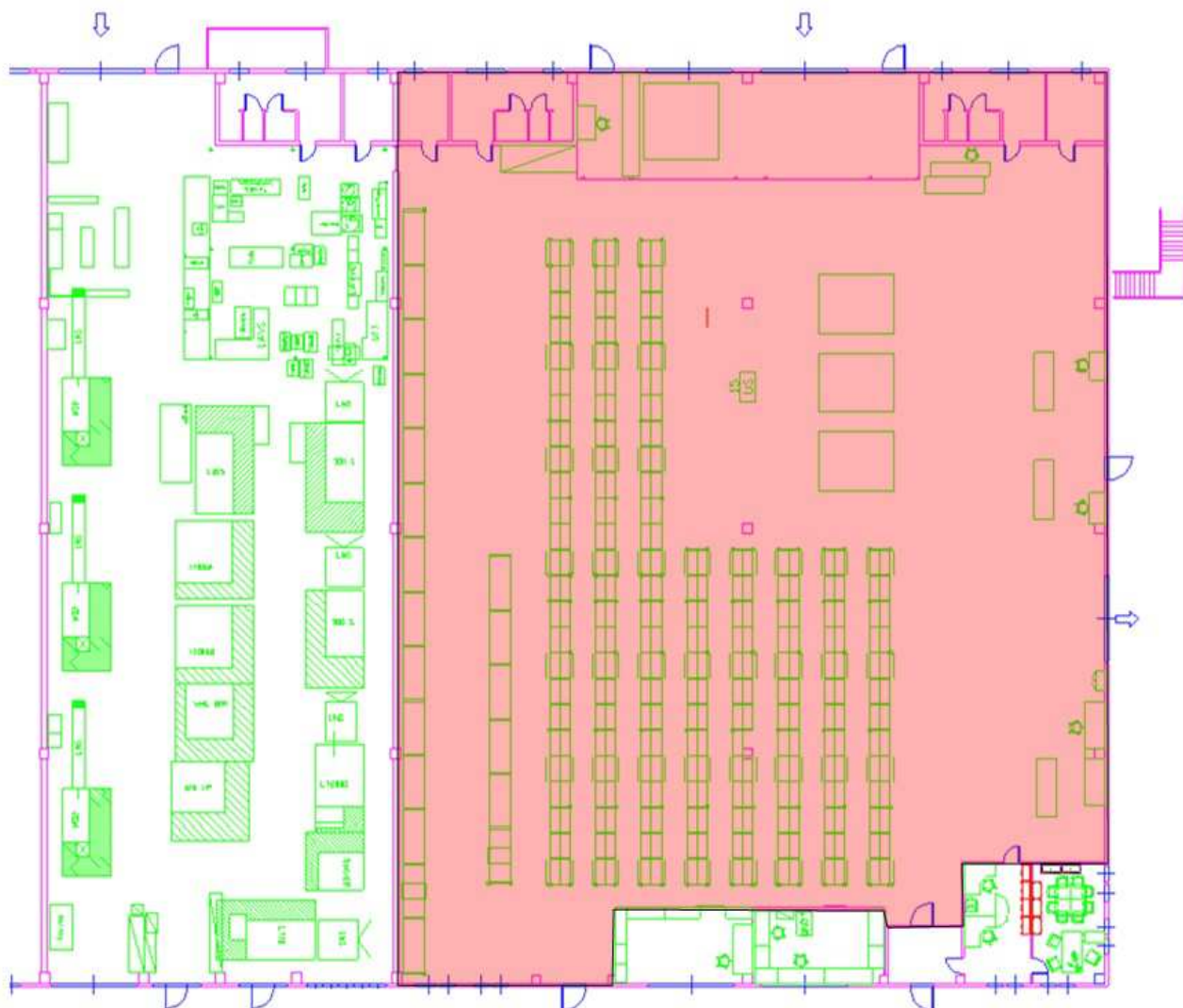
Officina/trattamenti superficiali/montaggio

DESCRIZIONE				
Si tratta di un'unica area all'interno della quale vi sono le macchine per la lavorazione a freddo dei metalli, le macchine per i trattamenti superficiali ed una piccola area di montaggio				
RISCHI PER LA SICUREZZA				
RISCHIO	Dove/quando	√	MISURE DI PREVENZIONE E PROTEZIONE	√
Scivolamento	Ovunque	√	Bonifica degli spanti e delle superfici imbrattate	√
			Segnalare aree scivolose	
			Procedere con cautela senza correre	√
			Utilizzare calzature antinfortunistiche antiscivolo	√
Urti e/o Inciampi	Ovunque	√	Immediata rimozione da terra di qualsiasi tipo di materiale che possa costituire possibilità d'inciampo per le persone presenti nel reparto	√
			Disposizione ordinata dei materiali in deposito in corrispondenza delle aree predisposte	√
			Divieto di depositare materiali lungo le vie di circolazione	√
Contatto organi di trasmissione del moto	Macchine ed attrezzature di lavoro	√	Non avvicinarsi agli addetti durante le manutenzioni e l'uso delle macchine	√
Proiezione di materiali/scintille, schizzi	Durante l'utilizzo di macchine ed attrezzature di lavoro	√	Divieto di avvicinarsi alle zone di pericolo	√
			Utilizzo di occhiali/visiera	√
Elettrocuzione per contatto indiretto	Rischio trasmesso dalle attrezzature elettriche presenti nel reparto	√	Collegamento a terra della carcassa	√
			Verifica periodica dell'impianto di terra (DPR 462).	√
RISCHI PER LA SALUTE				
RISCHIO	Dove/quando	√	MISURE DI PREVENZIONE E PROTEZIONE	√
Esposizione ad agenti chimici	Durante i processi di travaso dei prodotti chimici pericolosi	√	Divieto d'accesso alle zone pericolose	
			Divieto d'avvicinamento ai prodotti chimici	√
			Utilizzo di maschera a filtri tipo ABEK	
MISURE DI PREVENZIONE E PROTEZIONE GENERICHE				
Vietato accedere ai locali a meno di specifica autorizzazione.		√	/	
DPI				
<ul style="list-style-type: none"> Scarpe antinfortunistiche con puntale metallico e suola antiscivolo (S1) 				



Magazzino

DESCRIZIONE				
E' un unico locale all'interno del quale vi è il deposito del prodotto finito in attesa di imballo e spedizione ai clienti. La movimentazione dei materiali avviene con carrelli elevatori, transpallet e carrelli manuali				
RISCHI PER LA SICUREZZA				
RISCHIO	Dove/quando	√	MISURE DI PREVENZIONE E PROTEZIONE	√
Scivolamento	Ovunque	√	Bonifica degli spanti e delle superfici imbrattate	√
			Segnalare aree scivolose	
			Procedere con cautela senza correre	√
			Utilizzare calzature antinfortunistiche antiscivolo	√
Urti e/o Inciampi	Ovunque	√	Immediata rimozione da terra di qualsiasi tipo di materiale che possa costituire possibilità d'inciampo per le persone presenti nel reparto	√
			Disposizione ordinata dei materiali in deposito in corrispondenza delle aree predisposte	√
			Divieto di depositare materiali lungo le vie di circolazione	√
Caduta materiali dall'alto	Durante l'utilizzo del carrello elevatore		Divieto di avvicinarsi a zone ove sono in corso movimentazioni	√
Elettrocuzione per contatto indiretto	Rischio trasmesso dalle attrezzature elettriche presenti nel reparto	√	Collegamento a terra della carcassa	√
			Verifica periodica dell'impianto di terra (DPR 462).	√
Accidentale ed improvvisa caduta a terra dei materiali, durante l'accatastamento od il prelievo o per cedimento strutturale	Aree di deposito materiali	√	Divieto di accatastamento oltre i limiti di portata previsti.	
			E' vietato, alle persone non addette, l'avvicinamento alle aree dove è in corso la movimentazione dei materiali	√
Rischio d'incendio	Ovunque	√	Divieto di utilizzare attrezzature che producono scintille o fiamme libere	√
			Divieto di introdurre prodotti infiammabili	
			Durante le lavorazioni che producono scintille o fiamme libere allontanare i materiali combustibili/prodotti infiammabili	√
MISURE DI PREVENZIONE E PROTEZIONE GENERICHE				
Vietato accedere ai locali a meno di specifica autorizzazione.		√	/	
DPI				
<ul style="list-style-type: none"> Scarpe antinfortunistiche con puntale metallico e suola antiscivolo (S1) 				



Area esterna

DESCRIZIONE				
Si tratta dei piazzali esterni a servizio dei due stabili. Gli stessi risultano asfaltati o pavimentati e vi è la circolazione di mezzi anche provenienti da ditte esterne. Negli stessi vengono eseguite operazioni di carico/scarico materiali				
RISCHI PER LA SICUREZZA				
RISCHIO	Dove/quando	√	MISURE DI PREVENZIONE E PROTEZIONE	√
Scivolamento	Ovunque	√	Bonifica degli spanti e delle superfici imbrattate	
			Segnalare aree scivolose	
			Procedere con cautela senza correre	√
			Utilizzare calzature antinfortunistiche antiscivolo	
Urti e/o Inciampi	Ovunque	√	Immediata rimozione da terra di qualsiasi tipo di materiale che possa costituire possibilità d'inciampo per le persone presenti nel reparto	√
			Disposizione ordinata dei materiali in deposito in corrispondenza delle aree predisposte	√
			Divieto di depositare materiali lungo le vie di circolazione	√
MISURE DI PREVENZIONE E PROTEZIONE GENERICHE				
Vietato accedere ai locali a meno di specifica autorizzazione.		√	/	
DPI				
• /				

4. RISCHI DA INTERFERENZE

MANUTENZIONE ELETTRICA (ES. QUADRI, ECC.)

Le attività prevedono il controllo e la manutenzione degli impianti e dei quadri elettrici presenti nella varie aree degli impianti dello stabilimento di Orthofix;

Premessa:

E' vietato accedere ad aree/locali che non sono interessate dal lavoro oggetto dell'appalto a meno di specifica autorizzazione.

RISCHI PER LA SICUREZZA DOVUTI AD INTERFERENZE

VIE DI CIRCOLAZIONE, STATO DEI PAVIMENTI E DEI PASSAGGI					
Misure di prevenzione e protezione atte a ridurre/eliminare i rischi dovuti ad interferenze					
⇒ <i>I materiali, a meno di specifiche autorizzazioni, dovranno essere depositati nelle aree previste e concordate e non lungo le vie di circolazione.</i>					
⇒ Utilizzare l'avvisatore acustico (clacson) in corrispondenza ed in vicinanza di incroci, portoni , in generale nei punti ciechi, ossia ove non si ha piena visibilità.					
⇒ <i>In caso di sosta forzata (rottura) o dovuta (carico/scarico) gli automezzi dovranno essere posizionati in un'area che non interferisca o interferisca il meno possibile con le altre attività.</i>					
⇒ <i>E' assolutamente vietato depositare qualsiasi tipo di materiale davanti ad estintori, porte, uscite e vie d'esodo.</i>					
Descrizione rischio					
Scivolamento nel momento di salita o discesa dai mezzi di trasporto a causa della presenza di sostanze sdruciolevoli sulla pavimentazione					
Probabilità	1	Danno	2	Rischio (P x D)	2
Misure di prevenzione e protezione atte a ridurre/eliminare i rischi dovuti ad interferenze					
⇒ Si prevede la regolare pulizia della pavimentazione dell'area interessata reparti, al fine di garantire le normali condizioni di igiene, e l'immediata bonifica di eventuali sostanze e/o prodotti accidentalmente caduti a terra.					
Descrizione rischio					
Rischio di accidentali investimenti di persone, strutture, cose o altri mezzi nelle zone di traffico promiscuo.					
Probabilità	2	Danno	4	Rischio (P x D)	8
Misure di prevenzione e protezione atte a ridurre/eliminare i rischi dovuti ad interferenze					
⇒ L'operatore dovrà rispettare le aree di movimentazione indicate evitando di frequentare locali o aree non previste dalle lavorazioni;					
⇒ Sarà cura dei singoli operatori alla guida dei mezzi verificare sempre le condizioni di ingombro e movimentazione prima di procedere a spostare i carichi; sarà inoltre necessario segnalare la propria presenza con l'uso dei segnalatori acustici soprattutto nei punti di scarsa visibilità;					
⇒ L'ingombro massimo del carico trasportato deve essere tale da consentire al conducente una buona visibilità del percorso ;					
⇒ E' fatto obbligo il rispetto della segnaletica verticale ed orizzontale presente in azienda;					
Descrizione rischio					
Rischio di accidentali cadute dei materiali trasportati ed investimento di cose e persone nei pressi					
Probabilità	2	Danno	4	Rischio (P x D)	8
Misure di prevenzione e protezione atte a ridurre/eliminare i rischi dovuti ad interferenze					
⇒ È VIETATO SOLLEVARE CON I MEZZI A DISPOSIZIONE CARICHI OLTRE IL LIMITE DI PORTATA					
⇒ Sarà cura dell'operatore alla guida del mezzo verificare sempre la stabilità del carico prima di procedere alla sua movimentazione					
⇒ Allontanare le persone presenti nelle immediate vicinanze.					

PRESENZA DI SCALE ED OPERE PROVVISORIALI

Descrizione rischio

Le attività possono prevedere l'uso di scale e/o di opere provvisoriali. Il rischio interferente è quello di accidentale caduta di materiali dall'alto durante l'utilizzo di scale, urti contro persone o cose durante il trasporto a spalla.

Probabilità	1	Danno	3	Rischio (P x D)	3
-------------	---	-------	---	-----------------	---

Misure di prevenzione e protezione atte a ridurre/eliminare i rischi dovuti ad interferenze

- ⇒ Utilizzare le scale conformemente ai dettami normativi applicabili.
- ⇒ Nel trasporto a spalla di scale portatili nella zona di lavoro interessata, tenerle inclinate, mai orizzontali, specie quando la visuale è limitata come ad esempio nelle svolte.
- ⇒ A fine dell'uso, ogni scala portatile va riposta in maniera da non creare intralcio.
- ⇒ E' vietato sostare o transitare presso la zona sottostante la lavorazione; non è previsto vengano svolti interventi di ausilio, salvo previa autorizzazione da parte del committente. L'area di lavoro dovrà essere circoscritta con nastro od altro sistema.
- ⇒ A meno di specifica autorizzazione è vietato utilizzare scale della committenza

RISCHI TRASMISSIBILI DERIVANTI DALL'USO DI ATTREZZATURE DI LAVORO

Descrizione rischio

Le attività di prevedono l'uso di attrezzature per interventi di installazione componentistica. I rischi interferenti sono quelli di accidentali proiezione di schegge e/o scintille e/o particelle di materiale durante l'uso delle attrezzature.

Probabilità	1	Danno	2	Rischio (P x D)	2
-------------	---	-------	---	-----------------	---

Misure di prevenzione e protezione atte a ridurre/eliminare i rischi dovuti ad interferenze

- ⇒ Sfasare temporalmente le lavorazioni se possibile.
- ⇒ Posizionarsi in modo tale che le scintille e/o particelle di materiale schegge non interessino lavoratori di altre ditte o della committenza.

LUOGHI DI DEPOSITO

Descrizione rischio

I materiali necessari alle lavorazioni oggetto del presente documento di valutazione dei rischi interferenti potranno essere posizionati solo nei pressi dell'area concordata con il referente aziendale. Considerate le operazioni sopra descritte sussiste il rischio di inciampo, urto, caduta materiale.

Probabilità	1	Danno	2	Rischio (P x D)	2
-------------	---	-------	---	-----------------	---

Misure di prevenzione e protezione atte a ridurre/eliminare i rischi dovuti ad interferenze

- ⇒ Organizzare l'eventuale deposito in maniera ordinata;
- ⇒ Al termine delle lavorazioni è necessario rimuovere eventuali depositi di materiali.
- ⇒ In nessun caso, e per nessun motivo, dovrà essere abbandonato materiale o attrezzature all'interno dello stabilimento.
- ⇒ Divieto per i lavoratori non interessati all'operatività di sostare nei pressi della zona di lavorazione durante le operazioni di deposito e prelievo dei materiali.

RISCHIO ELETTRICO

Descrizione rischio

Elettrocuzione diretta per non corretta messa in sicurezza degli impianti.

Probabilità	1	Danno	4	Rischio (P x D)	4
-------------	---	-------	---	-----------------	---

Misure di prevenzione e protezione atte a ridurre/eliminare i rischi dovuti ad interferenze

- ⇒ Ogni intervento dovrà essere concordato a priori con il responsabile delle manutenzioni di Orthofix al fine di mettere in sicurezza la parte di impianto prima dell'esecuzione dell'intervento;
- ⇒ Posizionare sul quadro un cartello che indichi la manutenzione in atto ed il divieto di riarmo.

CIRCOLAZIONE DEI MEZZI DI TRASPORTO

Descrizione rischio

Investimento di persone a terra durante la guida dei veicoli
Scontri con altri mezzi in transito
Urti con strutture fisse

Probabilità	1	Danno	3	Rischio (P x D)	3
-------------	---	-------	---	-----------------	---

Misure di prevenzione e protezione atte a ridurre/eliminare i rischi dovuti ad interferenze

- ⇒ Nei reparti aziendali, compresa l'area esterna, si dovrà procedere A PASSO D'UOMO.
- ⇒ **QUALORA SIA NECESSARIO PERMANERE PRESSO AREE DI TRAFFICO PROMISCUO (VEDI AREE ANTISTANTI ZONE DI CARICO/SCARICO FRONTE MAGAZZINO) SI DOVRANNO UTILIZZARE INDUMENTI AD ALTA VISIBILITÀ**
- ⇒ Porre attenzione ad eventuali ostacoli fissi, agli altri mezzi contemporaneamente circolanti, nonché a punti ciechi; in questo caso segnalare la propria presenza con il clacson.
- ⇒ Qualora siano necessarie particolari manovre del mezzo, richiedere aiuto al personale della committenza, tuttavia le persone a terra devono rimanere a distanza di sicurezza e sempre visibili.
- ⇒ Rispettare eventuale segnaletica di delimitazione presente.

RISCHIO D'INCENDIO E/O ESPLOSIONE

Descrizione rischio

In alcune aree sono presenti materiali combustibili e sostanze infiammabili. Si può concretizzare quindi il possibile rischio d'incendio o esplosione, qualora l'operatore (ma anche altre persone eventualmente nei pressi) introducano incautamente od accidentalmente fonti d'ignizione quali fiamme libere, scintille, ecc.

Probabilità	1	Danno	3	Rischio (P x D)	3
-------------	---	-------	---	-----------------	---

Misure di prevenzione e protezione atte a ridurre/eliminare i rischi dovuti ad interferenze

- ⇒ E' assolutamente vietato fumare.
- ⇒ Utilizzare attrezzi adatti in funzione della zona ATEX presente (es.: centrale termica).
- ⇒ Qualora per esigenze di lavorazione sia necessario l'impiego di attrezzature che producono scintille coordinarsi col preposto scambiandosi informazioni relativamente alla natura dei gas e delle aree classificate. In generale sarà necessario impedire fisicamente il contatto tra i materiali combustibili/prodotti infiammabili e le sorgenti d'innesco, questa attività dovrà essere svolta di concerto con il preposto della committenza.
- ⇒ Nei casi in cui si verifichi un principio di incendio, il lavoratore è informato sull'obbligo di avvisare immediatamente gli addetti della squadra antincendio. Tale disposizione è resa necessaria per tutelare la sicurezza di tutti i presenti.
- ⇒ A seguito dell'ordine impartito dagli addetti alla gestione delle emergenze, è previsto che ciascun lavoratore abbandoni nel più breve tempo possibile la propria postazione di lavoro, raggiungendo il luogo sicuro.
- ⇒ Per ridurre comunque il rischio di inneschi di un incendio, è previsto che l'operatore adotti tutte le misure necessarie ed in suo possesso affinché il rischio d'incendio e/o esplosione venga ridotto al minimo (allontanamento dei materiali combustibili e/o infiammabili dalle aree dove vi è la produzione di sorgenti d'innesco).
- ⇒ Qualora durante l'operatività si ravvisi la presenza di materiale combustibile o infiammabile o sussista il rischio di sorgenti di innesco, derivato da lavorazioni della committenza o da parte di ditte esterne, sarà necessario rapportarsi con il personale preposto al fine di pianificare eventuali coordinamenti specifici quali l'adozione di schermi protettivi, il divieto di svolgere lavorazioni, etc.

RISCHI PER LA SALUTE DOVUTI AD INTERFERENZE

ESPOSIZIONE AL RUMORE, INFRASUONI, ULTRASUONI

Descrizione rischio

Lavorazioni che possono determinare livelli di rumore elevati (sia da parte del committente che dell'appaltatore)

Probabilità	1	Danno	3	Rischio (P x D)	3
-------------	---	-------	---	-----------------	---

Misure di prevenzione e protezione atte a ridurre/eliminare i rischi dovuti ad interferenze

- ⇒ Sfasare temporalmente le lavorazioni, qualora non fosse possibile, disporre l'utilizzo di otoprotettori per i lavoratori interessati dal fattore di rischio

MANUTENZIONE CALDAIE

Le attività prevedono la manutenzione periodica delle caldaie posizionate nel locale centrale termica per lo stabilimento di Bussolengo e dei tubi radianti presso lo stabilimento di Lugagnano.

Premessa:

E' vietato accedere ad aree/locali che non sono interessate dal lavoro oggetto dell'appalto a meno di specifica autorizzazione.

RISCHI PER LA SICUREZZA DOVUTI AD INTERFERENZE

VIE DI CIRCOLAZIONE, STATO DEI PAVIMENTI E DEI PASSAGGI					
Misure di prevenzione e protezione atte a ridurre/eliminare i rischi dovuti ad interferenze					
⇒ I materiali, a meno di specifiche autorizzazioni, dovranno essere depositati nelle aree previste e concordate e non lungo le vie di circolazione.					
⇒ Utilizzare l'avvisatore acustico (clacson) in corrispondenza ed in vicinanza di incroci, portoni , in generale nei punti ciechi, ossia ove non si ha piena visibilità.					
⇒ In caso di sosta forzata (rotture) o dovuta (carico/scarico) gli automezzi dovranno essere posizionati in un'area che non interferisca o interferisca il meno possibile con le altre attività.					
⇒ E' assolutamente vietato depositare qualsiasi tipo di materiale davanti ad estintori, porte, uscite e vie d'esodo.					
Descrizione rischio					
Scivolamento nel momento di salita o discesa dai mezzi di trasporto a causa della presenza di sostanze sdruciolevoli sulla pavimentazione					
Probabilità	1	Danno	2	Rischio (P x D)	2
Misure di prevenzione e protezione atte a ridurre/eliminare i rischi dovuti ad interferenze					
⇒ Si prevede la regolare pulizia della pavimentazione dell'area interessata reparti, al fine di garantire le normali condizioni di igiene, e l'immediata bonifica di eventuali sostanze e/o prodotti accidentalmente caduti a terra.					
Descrizione rischio					
Rischio di accidentali investimenti di persone, strutture, cose o altri mezzi nelle zone di traffico promiscuo.					
Probabilità	2	Danno	4	Rischio (P x D)	8
Misure di prevenzione e protezione atte a ridurre/eliminare i rischi dovuti ad interferenze					
⇒ L'operatore dovrà rispettare le aree di movimentazione indicate evitando di frequentare locali o aree non previste dalle lavorazioni;					
⇒ Sarà cura dei singoli operatori alla guida dei mezzi verificare sempre le condizioni di ingombro e movimentazione prima di procedere a spostare i carichi; sarà inoltre necessario segnalare la propria presenza con l'uso dei segnalatori acustici soprattutto nei punti di scarsa visibilità;					
⇒ L'ingombro massimo del carico trasportato deve essere tale da consentire al conducente una buona visibilità del percorso ;					
⇒ E' fatto obbligo il rispetto della segnaletica verticale ed orizzontale presente in azienda;					
Descrizione rischio					
Rischio di accidentali cadute dei materiali trasportati ed investimento di cose e persone nei pressi					
Probabilità	2	Danno	4	Rischio (P x D)	8
Misure di prevenzione e protezione atte a ridurre/eliminare i rischi dovuti ad interferenze					
⇒ È VIETATO SOLLEVARE CON I MEZZI A DISPOSIZIONE CARICHI OLTRE IL LIMITE DI PORTATA					
⇒ Sarà cura dell'operatore alla guida del mezzo verificare sempre la stabilità del carico prima di procedere alla sua movimentazione					
⇒ Allontanare le persone presenti nelle immediate vicinanze.					

PRESENZA DI SCALE ED OPERE PROVVISORIALI

Descrizione rischio

Le attività possono prevedere l'uso di scale e/o di opere provvisoriali. Il rischio interferente è quello di accidentale caduta di materiali dall'alto durante l'utilizzo di scale, urti contro persone o cose durante il trasporto a spalla.

Probabilità	1	Danno	3	Rischio (P x D)	3
-------------	---	-------	---	-----------------	---

Misure di prevenzione e protezione atte a ridurre/eliminare i rischi dovuti ad interferenze

- ⇒ Utilizzare le scale conformemente ai dettami normativi applicabili.
- ⇒ Nel trasporto a spalla di scale portatili nella zona di lavoro interessata, tenerle inclinate, mai orizzontali, specie quando la visuale è limitata come ad esempio nelle svolte.
- ⇒ A fine dell'uso, ogni scala portatile va riposta in maniera da non creare intralcio.
- ⇒ E' vietato sostare o transitare presso la zona sottostante la lavorazione; non è previsto vengano svolti interventi di ausilio, salvo previa autorizzazione da parte del committente. L'area di lavoro dovrà essere circoscritta con nastro od altro sistema.
- ⇒ A meno di specifica autorizzazione è vietato utilizzare scale della committenza

LUOGHI DI DEPOSITO

Descrizione rischio

I materiali necessari alle lavorazioni oggetto del presente documento di valutazione dei rischi interferenti potranno essere posizionati solo nei pressi dell'area concordata con il referente aziendale. Considerate le operazioni sopra descritte sussiste il rischio di inciampo, urto, caduta materiale.

Probabilità	1	Danno	2	Rischio (P x D)	2
-------------	---	-------	---	-----------------	---

Misure di prevenzione e protezione atte a ridurre/eliminare i rischi dovuti ad interferenze

- ⇒ Organizzare l'eventuale deposito in maniera ordinata;
- ⇒ Al termine delle lavorazioni è necessario rimuovere eventuali depositi di materiali.
- ⇒ In nessun caso, e per nessun motivo, dovrà essere abbandonato materiale o attrezzature all'interno dello stabilimento.
- ⇒ Divieto per i lavoratori non interessati all'operatività di sostare nei pressi della zona di lavorazione durante le operazioni di deposito e prelievo dei materiali.

RISCHIO ELETTRICO

Descrizione rischio

Elettrocuzione indiretta per non corretta messa in sicurezza degli impianti o delle macchine.

Probabilità	1	Danno	4	Rischio (P x D)	4
-------------	---	-------	---	-----------------	---

Misure di prevenzione e protezione atte a ridurre/eliminare i rischi dovuti ad interferenze

- ⇒ Ogni intervento dovrà essere concordato a priori con il responsabile delle manutenzioni di Orthofix al fine di assicurarsi che non vi siano parti in tensione durante l'intervento;
- ⇒ Posizionare sul quadro un cartello che indichi la manutenzione in atto ed il divieto di riarmo.

APPARECCHI A PRESSIONE E RETI DI DISTRIBUZIONE

Descrizione rischio

Durante gli interventi di manutenzione ci si trova ad operare nella centrale termica dove vi è la presenza di diverse tubazioni distribuzione/ adduzione di gas metano.

Rischio di incendio od esplosione.

Probabilità	2	Danno	3	Rischio (P x D)	6
-------------	---	-------	---	-----------------	---

Misure di prevenzione e protezione atte a ridurre/eliminare i rischi dovuti ad interferenze

- ⇒ Coordinamento preventivo mediante acquisizione della documentazione tecnica necessaria per la programmazione dell'intervento o informazioni fornite il loco direttamente con il preposto ai lavori della Committenza.
- ⇒ Preventiva messa in sicurezza dell'impianto.
- ⇒ Segnalazione di pericolo e attività manutentive in corso.
- ⇒ Sezionamento a monte del punto di intervento dei gas che possono determinare il rischio di incendio e/o esplosione e se necessario scarico della tubazione interessata all'intervento.

CIRCOLAZIONE DEI MEZZI DI TRASPORTO

Descrizione rischio

Investimento di persone a terra durante la guida dei veicoli
Scontri con altri mezzi in transito
Urti con strutture fisse

Probabilità	1	Danno	3	Rischio (P x D)	3
-------------	---	-------	---	-----------------	---

Misure di prevenzione e protezione atte a ridurre/eliminare i rischi dovuti ad interferenze

- ⇒ Nei reparti aziendali, compresa l'area esterna, si dovrà procedere A PASSO D'UOMO.
- ⇒ **QUALORA SIA NECESSARIO PERMANERE PRESSO AREE DI TRAFFICO PROMISCUO (VEDI AREE ANTISTANTI ZONE DI CARICO/SCARICO FRONTE MAGAZZINO) SI DOVRANNO UTILIZZARE INDUMENTI AD ALTA VISIBILITÀ**
- ⇒ Porre attenzione ad eventuali ostacoli fissi, agli altri mezzi contemporaneamente circolanti, nonché a punti ciechi; in questo caso segnalare la propria presenza con il clacson.
- ⇒ Qualora siano necessarie particolari manovre del mezzo, richiedere aiuto al personale della committenza, tuttavia le persone a terra devono rimanere a distanza di sicurezza e sempre visibili.
- ⇒ Rispettare eventuale segnaletica di delimitazione presente.

RISCHIO D'INCENDIO E/O ESPLOSIONE

Descrizione rischio

All'interno della centrale termica sono presenti le tubazioni di adduzione del gas metano. Si può concretizzare quindi il possibile rischio d'incendio o esplosione, qualora l'operatore (ma anche altre persone eventualmente nei pressi) introducano incautamente od accidentalmente fonti d'ignizione quali fiamme libere, scintille, ecc. a fronte di una perdita nella tubazione o giunzione della stessa.

Probabilità	1	Danno	3	Rischio (P x D)	3
-------------	---	-------	---	-----------------	---

Misure di prevenzione e protezione atte a ridurre/eliminare i rischi dovuti ad interferenze

- ⇒ E' assolutamente vietato fumare.
- ⇒ Utilizzare attrezzi adatti in funzione della zona ATEX presente (centrale termica).
- ⇒ Qualora per esigenze di lavorazione sia necessario l'impiego di attrezzature che producono scintille o fiamme libere, coordinarsi col preposto scambiandosi informazioni relativamente alla natura del gas e delle aree classificate. In generale sarà necessario impedire fisicamente il contatto tra i materiali combustibili/prodotti infiammabili e le sorgenti d'innesco, questa attività dovrà essere svolta di concerto con il preposto della committenza.
- ⇒ Nei casi in cui si verifichi un principio di incendio, il lavoratore è informato sull'obbligo di avvisare immediatamente gli addetti della squadra antincendio. Tale disposizione è resa necessaria per tutelare la sicurezza di tutti i presenti.
- ⇒ A seguito dell'ordine impartito dagli addetti alla gestione delle emergenze, è previsto che ciascun lavoratore abbandoni nel più breve tempo possibile la propria postazione di lavoro, raggiungendo il luogo sicuro.
- ⇒ Per ridurre comunque il rischio di inneschi di un incendio, è previsto che l'operatore adotti tutte le misure necessarie ed in suo possesso affinché il rischio d'incendio e/o esplosione venga ridotto al minimo (allontanamento dei materiali combustibili e/o infiammabili dalle aree dove vi è la produzione di sorgenti d'innesco).

MANUTENZIONE CARRELLI ELEVATORI

Le attività prevedono il controllo e manutenzione dei carrelli elevatori all'interno dello stabilimento Orthofix. L'attività viene svolta in un'area dedicata precedentemente concordata.

Premessa:

E' vietato accedere ad aree/locali che non sono interessate dal lavoro oggetto dell'appalto a meno di specifica autorizzazione.

RISCHI PER LA SICUREZZA DOVUTI AD INTERFERENZE

VIE DI CIRCOLAZIONE, STATO DEI PAVIMENTI E DEI PASSAGGI					
Misure di prevenzione e protezione atte a ridurre/eliminare i rischi dovuti ad interferenze					
⇒ I materiali, a meno di specifiche autorizzazioni, dovranno essere depositati nelle aree previste e concordate e non lungo le vie di circolazione.					
⇒ Utilizzare l'avvisatore acustico (clacson) in corrispondenza ed in vicinanza di incroci, portoni , in generale nei punti ciechi, ossia ove non si ha piena visibilità.					
⇒ In caso di sosta forzata (rotture) o dovuta (carico/scarico) gli automezzi dovranno essere posizionati in un'area che non interferisca o interferisca il meno possibile con le altre attività.					
⇒ E' assolutamente vietato depositare qualsiasi tipo di materiale davanti ad estintori, porte, uscite e vie d'esodo.					
Descrizione rischio					
Scivolamento nel momento di salita o discesa dai mezzi di trasporto a causa della presenza di sostanze sdruciolevoli sulla pavimentazione					
Probabilità	1	Danno	2	Rischio (P x D)	2
Misure di prevenzione e protezione atte a ridurre/eliminare i rischi dovuti ad interferenze					
⇒ Si prevede la regolare pulizia della pavimentazione dell'area interessata reparti, al fine di garantire le normali condizioni di igiene, e l'immediata bonifica di eventuali sostanze e/o prodotti accidentalmente caduti a terra.					
Descrizione rischio					
Rischio di accidentali investimenti di persone, strutture, cose o altri mezzi nelle zone di traffico promiscuo.					
Probabilità	2	Danno	4	Rischio (P x D)	8
Misure di prevenzione e protezione atte a ridurre/eliminare i rischi dovuti ad interferenze					
⇒ L'operatore dovrà rispettare le aree di movimentazione indicate evitando di frequentare locali o aree non previste dalle lavorazioni;					
⇒ Sarà cura dei singoli operatori alla guida dei mezzi verificare sempre le condizioni di ingombro e movimentazione prima di procedere a spostare i carichi; sarà inoltre necessario segnalare la propria presenza con l'uso dei segnalatori acustici soprattutto nei punti di scarsa visibilità;					
⇒ L'ingombro massimo del carico trasportato deve essere tale da consentire al conducente una buona visibilità del percorso ;					
⇒ E' fatto obbligo il rispetto della segnaletica verticale ed orizzontale presente in azienda;					
Descrizione rischio					
Rischio di accidentali cadute dei materiali trasportati ed investimento di cose e persone nei pressi					
Probabilità	2	Danno	4	Rischio (P x D)	8
Misure di prevenzione e protezione atte a ridurre/eliminare i rischi dovuti ad interferenze					
⇒ È VIETATO SOLLEVARE CON I MEZZI A DISPOSIZIONE CARICHI OLTRE IL LIMITE DI PORTATA					
⇒ Sarà cura dell'operatore alla guida del mezzo verificare sempre la stabilità del carico prima di procedere alla sua movimentazione					
⇒ Allontanare le persone presenti nelle immediate vicinanze.					

RISCHI TRASMISSIBILI DERIVANTI DALL'USO DI ATTREZZATURE DI LAVORO

Descrizione rischio

Le attività di prevedono l'uso di attrezzature per interventi di carpenteria leggera. I rischi interferenti sono quelli di accidentali proiezione di schegge e/o scintille e/o particelle di materiale durante l'uso delle attrezzature.

Probabilità	1	Danno	2	Rischio (P x D)	2
-------------	---	-------	---	-----------------	---

Misure di prevenzione e protezione atte a ridurre/eliminare i rischi dovuti ad interferenze

- ⇒ Sfasare temporalmente le lavorazioni se possibile.
- ⇒ Posizionarsi in modo tale che le scintille e/o particelle di materiale schegge non interessino lavoratori di altre ditte o della committenza.

LUOGHI DI DEPOSITO

Descrizione rischio

I materiali necessari alle lavorazioni oggetto del presente documento di valutazione dei rischi interferenti potranno essere posizionati solo nei pressi dell'area concordata con il referente aziendale. Considerate le operazioni sopra descritte sussiste il rischio di inciampo, urto, caduta materiale.

Probabilità	1	Danno	2	Rischio (P x D)	2
-------------	---	-------	---	-----------------	---

Misure di prevenzione e protezione atte a ridurre/eliminare i rischi dovuti ad interferenze

- ⇒ Organizzare l'eventuale deposito in maniera ordinata;
- ⇒ Al termine delle lavorazioni è necessario rimuovere eventuali depositi di materiali.
- ⇒ In nessun caso, e per nessun motivo, dovrà essere abbandonato materiale o attrezzature all'interno dello stabilimento.
- ⇒ Divieto per i lavoratori non interessati all'operatività di sostare nei pressi della zona di lavorazione durante le operazioni di deposito e prelievo dei materiali.

RISCHIO ELETTRICO

Descrizione rischio

Elettrocuzione indiretta derivante da guasti o malfunzionamenti per contatto con parti metalliche di macchine, attrezzature ed impianti.

Probabilità	1	Danno	4	Rischio (P x D)	4
-------------	---	-------	---	-----------------	---

Misure di prevenzione e protezione atte a ridurre/eliminare i rischi dovuti ad interferenze

- ⇒ Le macchine, attrezzature ed impianti sono oggetto di manutenzione anche relativamente all'impianto elettrico;
- ⇒ L'azienda procede alle verifiche periodiche dell'impianto di messa a terra

CIRCOLAZIONE DEI MEZZI DI TRASPORTO

Descrizione rischio

Investimento di persone a terra durante la guida dei veicoli
Scontri con altri mezzi in transito
Urti con strutture fisse

Probabilità	1	Danno	3	Rischio (P x D)	3
-------------	---	-------	---	-----------------	---

Misure di prevenzione e protezione atte a ridurre/eliminare i rischi dovuti ad interferenze

- ⇒ Nei reparti aziendali, compresa l'area esterna, si dovrà procedere A PASSO D'UOMO.
- ⇒ **QUALORA SIA NECESSARIO PERMANERE PRESSO AREE DI TRAFFICO PROMISCUO (VEDI AREE ANTISTANTI ZONE DI CARICO/SCARICO FRONTE MAGAZZINO) SI DOVRANNO UTILIZZARE INDUMENTI AD ALTA VISIBILITÀ**
- ⇒ Porre attenzione ad eventuali ostacoli fissi, agli altri mezzi contemporaneamente circolanti, nonché a punti ciechi; in questo caso segnalare la propria presenza con il clacson.
- ⇒ Qualora siano necessarie particolari manovre del mezzo, richiedere aiuto al personale della committenza, tuttavia le persone a terra devono rimanere a distanza di sicurezza e sempre visibili.
- ⇒ Rispettare eventuale segnaletica di delimitazione presente.

RISCHIO D'INCENDIO E/O ESPLOSIONE

Descrizione rischio

In alcune aree sono presenti materiali combustibili e sostanze infiammabili. Si può concretizzare quindi il possibile rischio d'incendio o esplosione, qualora l'operatore (ma anche altre persone eventualmente nei pressi) introducano incautamente od accidentalmente fonti d'ignizione quali fiamme libere, scintille, ecc.

Probabilità

1

Danno

3

Rischio (P x D)

3

Misure di prevenzione e protezione atte a ridurre/eliminare i rischi dovuti ad interferenze

- ⇒ E' assolutamente vietato fumare.
- ⇒ Qualora per esigenze di lavorazione sia necessario l'impiego di attrezzature che producono scintille o fiamme libere, coordinarsi col preposto scambiandosi informazioni relativamente alla natura dei gas e delle aree classificate. In generale sarà necessario impedire fisicamente il contatto tra i materiali combustibili/prodotti infiammabili e le sorgenti d'innescio, questa attività dovrà essere svolta di concerto con il preposto della committenza.
- ⇒ Nei casi in cui si verifichi un principio di incendio, il lavoratore è informato sull'obbligo di avvisare immediatamente gli addetti della squadra antincendio. Tale disposizione è resa necessaria per tutelare la sicurezza di tutti i presenti.
- ⇒ A seguito dell'ordine impartito dagli addetti alla gestione delle emergenze, è previsto che ciascun lavoratore abbandoni nel più breve tempo possibile la propria postazione di lavoro, raggiungendo il luogo sicuro.
- ⇒ Per ridurre comunque il rischio di inneschi di un incendio, è previsto che l'operatore adotti tutte le misure necessarie ed in suo possesso affinché il rischio d'incendio e/o esplosione venga ridotto al minimo (allontanamento dei materiali combustibili e/o infiammabili dalle aree dove vi è la produzione di sorgenti d'innescio).
- ⇒ Qualora durante l'operatività si ravvisi la presenza di materiale combustibile o infiammabile o sussista il rischio di sorgenti di innescio, derivato da lavorazioni della committenza o da parte di ditte esterne, sarà necessario rapportarsi con il personale preposto al fine di pianificare eventuali coordinamenti specifici quali l'adozione di schermi protettivi, il divieto di svolgere lavorazioni, etc.

MANUTENZIONI EDILI ED AGLI INFISSI

Le attività prevedono la manutenzione di muri e strutture degli stabili oltre che la verifica e riparazione degli infissi.

Premessa:

E' vietato accedere ad aree/locali che non sono interessate dal lavoro oggetto dell'appalto a meno di specifica autorizzazione.

RISCHI PER LA SICUREZZA DOVUTI AD INTERFERENZE

VIE DI CIRCOLAZIONE, STATO DEI PAVIMENTI E DEI PASSAGGI					
Misure di prevenzione e protezione atte a ridurre/eliminare i rischi dovuti ad interferenze					
⇒ <i>I materiali, a meno di specifiche autorizzazioni, dovranno essere depositati nelle aree previste e concordate e non lungo le vie di circolazione.</i>					
⇒ Utilizzare l'avvisatore acustico (clacson) in corrispondenza ed in vicinanza di incroci, portoni , in generale nei punti ciechi, ossia ove non si ha piena visibilità.					
⇒ <i>In caso di sosta forzata (rotture) o dovuta (carico/scarico) gli automezzi dovranno essere posizionati in un'area che non interferisca o interferisca il meno possibile con le altre attività.</i>					
⇒ <i>E' assolutamente vietato depositare qualsiasi tipo di materiale davanti ad estintori, porte, uscite e vie d'esodo.</i>					
Descrizione rischio					
Scivolamento nel momento di salita o discesa dai mezzi di trasporto a causa della presenza di sostanze sdruciolevoli sulla pavimentazione					
Probabilità	1	Danno	2	Rischio (P x D)	2
Misure di prevenzione e protezione atte a ridurre/eliminare i rischi dovuti ad interferenze					
⇒ Si prevede la regolare pulizia della pavimentazione dell'area interessata reparti, al fine di garantire le normali condizioni di igiene, e l'immediata bonifica di eventuali sostanze e/o prodotti accidentalmente caduti a terra.					
Descrizione rischio					
Rischio di accidentali investimenti di persone, strutture, cose o altri mezzi nelle zone di traffico promiscuo.					
Probabilità	2	Danno	4	Rischio (P x D)	8
Misure di prevenzione e protezione atte a ridurre/eliminare i rischi dovuti ad interferenze					
⇒ L'operatore dovrà rispettare le aree di movimentazione indicate evitando di frequentare locali o aree non previste dalle lavorazioni;					
⇒ Sarà cura dei singoli operatori alla guida dei mezzi verificare sempre le condizioni di ingombro e movimentazione prima di procedere a spostare i carichi; sarà inoltre necessario segnalare la propria presenza con l'uso dei segnalatori acustici soprattutto nei punti di scarsa visibilità;					
⇒ L'ingombro massimo del carico trasportato deve essere tale da consentire al conducente una buona visibilità del percorso;					
⇒ E' fatto obbligo il rispetto della segnaletica verticale ed orizzontale presente in azienda;					
Descrizione rischio					
Rischio di accidentali cadute dei materiali trasportati ed investimento di cose e persone nei pressi					
Probabilità	2	Danno	4	Rischio (P x D)	8
Misure di prevenzione e protezione atte a ridurre/eliminare i rischi dovuti ad interferenze					
⇒ È VIETATO SOLLEVARE CON I MEZZI A DISPOSIZIONE CARICHI OLTRE IL LIMITE DI PORTATA					
⇒ Sarà cura dell'operatore alla guida del mezzo verificare sempre la stabilità del carico prima di procedere alla sua movimentazione					
⇒ Allontanare le persone presenti nelle immediate vicinanze.					

PRESENZA DI SCALE ED OPERE PROVVISORIALI

Descrizione rischio

Le attività possono prevedere l'uso di scale e/o di opere provvisoriali. Il rischio interferente è quello di accidentale caduta di materiali dall'alto durante l'utilizzo di scale, urti contro persone o cose durante il trasporto a spalla.

Probabilità	1	Danno	3	Rischio (P x D)	3
-------------	---	-------	---	-----------------	---

Misure di prevenzione e protezione atte a ridurre/eliminare i rischi dovuti ad interferenze

- ⇒ Utilizzare le scale conformemente ai dettami normativi applicabili.
- ⇒ Nel trasporto a spalla di scale portatili nella zona di lavoro interessata, tenerle inclinate, mai orizzontali, specie quando la visuale è limitata come ad esempio nelle svolte.
- ⇒ A fine dell'uso, ogni scala portatile va riposta in maniera da non creare intralcio.
- ⇒ E' vietato sostare o transitare presso la zona sottostante la lavorazione; non è previsto vengano svolti interventi di ausilio, salvo previa autorizzazione da parte del committente. L'area di lavoro dovrà essere circoscritta con nastro od altro sistema.
- ⇒ A meno di specifica autorizzazione è vietato utilizzare scale della committenza

RISCHI TRASMISSIBILI DERIVANTI DALL'USO DI ATTREZZATURE DI LAVORO

Descrizione rischio

Le attività di prevedono l'uso di attrezzature per piccoli interventi di demolizione. I rischi interferenti sono quelli di accidentali proiezione di schegge e/o scintille e/o particelle di materiale durante l'uso delle attrezzature.

Probabilità	1	Danno	2	Rischio (P x D)	2
-------------	---	-------	---	-----------------	---

Misure di prevenzione e protezione atte a ridurre/eliminare i rischi dovuti ad interferenze

- ⇒ Sfasare temporalmente le lavorazioni se possibile.
- ⇒ Posizionarsi in modo tale che le scintille e/o particelle di materiale schegge non interessino lavoratori di altre ditte o della committenza.

LUOGHI DI DEPOSITO

Descrizione rischio

I materiali necessari alle lavorazioni oggetto del presente documento di valutazione dei rischi interferenti potranno essere posizionati solo nei pressi dell'area concordata con il referente aziendale. Considerate le operazioni sopra descritte sussiste il rischio di inciampo, urto, caduta materiale.

Probabilità	1	Danno	2	Rischio (P x D)	2
-------------	---	-------	---	-----------------	---

Misure di prevenzione e protezione atte a ridurre/eliminare i rischi dovuti ad interferenze

- ⇒ Organizzare l'eventuale deposito in maniera ordinata;
- ⇒ Al termine delle lavorazioni è necessario rimuovere eventuali depositi di materiali.
- ⇒ In nessun caso, e per nessun motivo, dovrà essere abbandonato materiale o attrezzature all'interno dello stabilimento.
- ⇒ Divieto per i lavoratori non interessati all'operatività di sostare nei pressi della zona di lavorazione durante le operazioni di deposito e prelievo dei materiali.

RISCHIO ELETTRICO

Descrizione rischio

Elettrocuzione indiretta per non corretta messa in sicurezza degli impianti prima dell'inizio dei lavori.

Probabilità	1	Danno	4	Rischio (P x D)	4
-------------	---	-------	---	-----------------	---

Misure di prevenzione e protezione atte a ridurre/eliminare i rischi dovuti ad interferenze

- ⇒ Ogni intervento dovrà essere concordato a priori con il responsabile delle manutenzione di Orthofix che provvederà alla messa in sicurezza dell'impianto elettrico se presente nel luogo di intervento;

APPARECCHI A PRESSIONE E RETI DI DISTRIBUZIONE

Descrizione rischio

Durante gli interventi di manutenzione ci si trova ad operare in un reparto dove vi è la presenza di diverse tubazioni distribuzione/adduzione di gas (aria compressa, gas metano). Sono individuabili dei rischi tipici dell'attività e non oggetto della presente valutazione e dei rischi che possono concretizzarsi in caso della mancata messa in sicurezza di fluidi e gas in pressione.

Proiezione o contatto con prodotti per la non corretta messa in sicurezza degli impianti in pressione.
Rischio di incendio od esplosione.

Probabilità	2	Danno	3	Rischio (P x D)	6
-------------	---	-------	---	-----------------	---

Misure di prevenzione e protezione atte a ridurre/eliminare i rischi dovuti ad interferenze

- ⇒ Coordinamento preventivo mediante acquisizione della documentazione tecnica necessaria per la programmazione dell'intervento o informazioni fornite il loco direttamente con il preposto ai lavori della Committenza.
- ⇒ Preventiva messa in sicurezza dell'impianto.
- ⇒ Segnalazione di pericolo e attività manutentive in corso in corrispondenza dei tratti d'impianto a monte ed a valle del punto d'intervento.
- ⇒ Sezionamento a monte del punto di intervento dei gas che possono determinare il rischio di incendio e/o esplosione e scarico della tubazione interessata all'intervento.

CIRCOLAZIONE DEI MEZZI DI TRASPORTO

Descrizione rischio

Investimento di persone a terra durante la guida dei veicoli
Scontri con altri mezzi in transito
Urti con strutture fisse

Probabilità	1	Danno	3	Rischio (P x D)	3
-------------	---	-------	---	-----------------	---

Misure di prevenzione e protezione atte a ridurre/eliminare i rischi dovuti ad interferenze

- ⇒ Nei reparti aziendali, compresa l'area esterna, si dovrà procedere A PASSO D'UOMO.
- ⇒ **QUALORA SIA NECESSARIO PERMANERE PRESSO AREE DI TRAFFICO PROMISCUO (VEDI AREE ANTISTANTI ZONE DI CARICO/SCARICO FRONTE MAGAZZINO) SI DOVRANNO UTILIZZARE INDUMENTI AD ALTA VISIBILITÀ**
- ⇒ Porre attenzione ad eventuali ostacoli fissi, agli altri mezzi contemporaneamente circolanti, nonché a punti ciechi; in questo caso segnalare la propria presenza con il clacson.
- ⇒ Qualora siano necessarie particolari manovre del mezzo, richiedere aiuto al personale della committenza, tuttavia le persone a terra devono rimanere a distanza di sicurezza e sempre visibili.
- ⇒ Rispettare eventuale segnaletica di delimitazione presente.

RISCHIO D'INCENDIO E/O ESPLOSIONE

Descrizione rischio

In alcune aree sono presenti materiali combustibili e sostanze infiammabili. Si può concretizzare quindi il possibile rischio d'incendio o esplosione, qualora l'operatore (ma anche altre persone eventualmente nei pressi) introducano incautamente od accidentalmente fonti d'ignizione quali fiamme libere, scintille, ecc.

Probabilità	1	Danno	3	Rischio (P x D)	3
-------------	---	-------	---	-----------------	---

Misure di prevenzione e protezione atte a ridurre/eliminare i rischi dovuti ad interferenze

- ⇒ E' assolutamente vietato fumare.
- ⇒ Utilizzare attrezzi adatti in funzione della zona ATEX presente (es.: centrale termica).
- ⇒ Qualora per esigenze di lavorazione sia necessario l'impiego di attrezzature che producono scintille o fiamme libere, coordinarsi col preposto scambiandosi informazioni relativamente alla natura dei gas e delle aree classificate. In generale sarà necessario impedire fisicamente il contatto tra i materiali combustibili/prodotti infiammabili e le sorgenti d'innescio, questa attività dovrà essere svolta di concerto con il preposto della committenza.
- ⇒ Nei casi in cui si verifichi un principio di incendio, il lavoratore è informato sull'obbligo di avvisare immediatamente gli addetti della squadra antincendio. Tale disposizione è resa necessaria per tutelare la sicurezza di tutti i presenti.
- ⇒ A seguito dell'ordine impartito dagli addetti alla gestione delle emergenze, è previsto che ciascun lavoratore abbandoni nel più breve tempo possibile la propria postazione di lavoro, raggiungendo il luogo sicuro.
- ⇒ Per ridurre comunque il rischio di inneschi di un incendio, è previsto che l'operatore adotti tutte le misure necessarie ed in suo possesso affinché il rischio d'incendio e/o esplosione venga ridotto al minimo (allontanamento dei materiali combustibili e/o infiammabili dalle aree dove vi è la produzione di sorgenti d'innescio).
- ⇒ Qualora durante l'operatività si ravvisi la presenza di materiale combustibile o infiammabile o sussista il rischio di sorgenti di innescio, derivato da lavorazioni della committenza o da parte di ditte esterne, sarà necessario rapportarsi con il personale preposto al fine di pianificare eventuali coordinamenti specifici quali l'adozione di schermi protettivi, il divieto di svolgere lavorazioni, etc.

RISCHI PER LA SALUTE DOVUTI AD INTERFERENZE

ESPOSIZIONE AL RUMORE, INFRASUONI, ULTRASUONI					
Descrizione rischio					
Lavorazioni che possono determinare livelli di rumore elevati (sia da parte del committente che dell'appaltatore)					
Probabilità	1	Danno	3	Rischio (P x D)	3
Misure di prevenzione e protezione atte a ridurre/eliminare i rischi dovuti ad interferenze					
⇒ Sfasare temporalmente le lavorazioni, qualora non fosse possibile, disporre l' utilizzo di otoprotettori per i lavoratori interessati dal fattore di rischio					

MANUTENZIONE DI MACCHINE ED ATTREZZATURE DI REPARTO

Le attività prevedono il controllo e manutenzione delle apparecchiature presenti nei reparti come ad esempio le macchine a controllo numerico in officina, le marchiatrici laser, i magazzini automatici, gli impianti di trattamento superficiale, i buratti, ecc.

Premessa:

E' vietato accedere ad aree/locali che non sono interessate dal lavoro oggetto dell'appalto a meno di specifica autorizzazione.

RISCHI PER LA SICUREZZA DOVUTI AD INTERFERENZE

VIE DI CIRCOLAZIONE, STATO DEI PAVIMENTI E DEI PASSAGGI					
Misure di prevenzione e protezione atte a ridurre/eliminare i rischi dovuti ad interferenze					
⇒ I materiali, a meno di specifiche autorizzazioni, dovranno essere depositati nelle aree previste e concordate e non lungo le vie di circolazione.					
⇒ Utilizzare l'avvisatore acustico (clacson) in corrispondenza ed in vicinanza di incroci, portoni , in generale nei punti ciechi, ossia ove non si ha piena visibilità.					
⇒ In caso di sosta forzata (rotture) o dovuta (carico/scarico) gli automezzi dovranno essere posizionati in un'area che non interferisca o interferisca il meno possibile con le altre attività.					
⇒ E' assolutamente vietato depositare qualsiasi tipo di materiale davanti ad estintori, porte, uscite e vie d'esodo.					
Descrizione rischio					
Scivolamento nel momento di salita o discesa dai mezzi di trasporto a causa della presenza di sostanze sdruciolevoli sulla pavimentazione					
Probabilità	1	Danno	2	Rischio (P x D)	2
Misure di prevenzione e protezione atte a ridurre/eliminare i rischi dovuti ad interferenze					
⇒ Si prevede la regolare pulizia della pavimentazione dell'area interessata reparti, al fine di garantire le normali condizioni di igiene, e l'immediata bonifica di eventuali sostanze e/o prodotti accidentalmente caduti a terra.					
Descrizione rischio					
Rischio di accidentali investimenti di persone, strutture, cose o altri mezzi nelle zone di traffico promiscuo.					
Probabilità	2	Danno	4	Rischio (P x D)	8
Misure di prevenzione e protezione atte a ridurre/eliminare i rischi dovuti ad interferenze					
⇒ L'operatore dovrà rispettare le aree di movimentazione indicate evitando di frequentare locali o aree non previste dalle lavorazioni;					
⇒ Sarà cura dei singoli operatori alla guida dei mezzi verificare sempre le condizioni di ingombro e movimentazione prima di procedere a spostare i carichi; sarà inoltre necessario segnalare la propria presenza con l'uso dei segnalatori acustici soprattutto nei punti di scarsa visibilità;					
⇒ L'ingombro massimo del carico trasportato deve essere tale da consentire al conducente una buona visibilità del percorso ;					
⇒ E' fatto obbligo il rispetto della segnaletica verticale ed orizzontale presente in azienda;					
Descrizione rischio					
Rischio di accidentali cadute dei materiali trasportati ed investimento di cose e persone nei pressi					
Probabilità	2	Danno	4	Rischio (P x D)	8
Misure di prevenzione e protezione atte a ridurre/eliminare i rischi dovuti ad interferenze					
⇒ È VIETATO SOLLEVARE CON I MEZZI A DISPOSIZIONE CARICHI OLTRE IL LIMITE DI PORTATA					
⇒ Sarà cura dell'operatore alla guida del mezzo verificare sempre la stabilità del carico prima di procedere alla sua movimentazione					
⇒ Allontanare le persone presenti nelle immediate vicinanze.					

PRESENZA DI SCALE ED OPERE PROVVISORIALI

Descrizione rischio

Le attività possono prevedere l'uso di scale e/o di opere provvisoriali. Il rischio interferente è quello di accidentale caduta di materiali dall'alto durante l'utilizzo di scale, urti contro persone o cose durante il trasporto a spalla.

Probabilità	1	Danno	3	Rischio (P x D)	3
-------------	---	-------	---	-----------------	---

Misure di prevenzione e protezione atte a ridurre/eliminare i rischi dovuti ad interferenze

- ⇒ Utilizzare le scale conformemente ai dettami normativi applicabili.
- ⇒ Nel trasporto a spalla di scale portatili nella zona di lavoro interessata, tenerle inclinate, mai orizzontali, specie quando la visuale è limitata come ad esempio nelle svolte.
- ⇒ A fine dell'uso, ogni scala portatile va riposta in maniera da non creare intralcio.
- ⇒ E' vietato sostare o transitare presso la zona sottostante la lavorazione; non è previsto vengano svolti interventi di ausilio, salvo previa autorizzazione da parte del committente. L'area di lavoro dovrà essere circoscritta con nastro od altro sistema.
- ⇒ A meno di specifica autorizzazione è vietato utilizzare scale della committenza

RISCHI TRASMISSIBILI DERIVANTI DALL'USO DI ATTREZZATURE DI LAVORO

Descrizione rischio

Le attività di prevedono l'uso di attrezzature per interventi di carpenteria leggera. I rischi interferenti sono quelli di accidentali proiezione di schegge e/o scintille e/o particelle di materiale durante l'uso delle attrezzature.

Probabilità	1	Danno	2	Rischio (P x D)	2
-------------	---	-------	---	-----------------	---

Misure di prevenzione e protezione atte a ridurre/eliminare i rischi dovuti ad interferenze

- ⇒ Sfasare temporalmente le lavorazioni se possibile.
- ⇒ Posizionarsi in modo tale che le scintille e/o particelle di materiale schegge non interessino lavoratori di altre ditte o della committenza.

Descrizione rischio

Contatto con organi lavoratori per non corretta messa in sicurezza degli impianti o delle macchine.

Probabilità	1	Danno	4	Rischio (P x D)	4
-------------	---	-------	---	-----------------	---

Misure di prevenzione e protezione atte a ridurre/eliminare i rischi dovuti ad interferenze

- ⇒ Acquisizione della documentazione tecnica necessaria per la programmazione dell'intervento.
- ⇒ Coordinamento con il personale della Committenza.
- ⇒ Messa in sicurezza attraverso l'applicazione del lucchetto sull'interruttore principale che comanda la parte d'impianto oggetto d'intervento o della macchina e l'apposizione di idonea cartellonistica.

LUOGHI DI DEPOSITO

Descrizione rischio

I materiali necessari alle lavorazioni oggetto del presente documento di valutazione dei rischi interferenti potranno essere posizionati solo nei pressi dell'area concordata con il referente aziendale. Considerate le operazioni sopra descritte sussiste il rischio di inciampo, urto, caduta materiale.

Probabilità	1	Danno	2	Rischio (P x D)	2
-------------	---	-------	---	-----------------	---

Misure di prevenzione e protezione atte a ridurre/eliminare i rischi dovuti ad interferenze

- ⇒ Organizzare l'eventuale deposito in maniera ordinata;
- ⇒ Al termine delle lavorazioni è necessario rimuovere eventuali depositi di materiali.
- ⇒ In nessun caso, e per nessun motivo, dovrà essere abbandonato materiale o attrezzature all'interno dello stabilimento.
- ⇒ Divieto per i lavoratori non interessati all'operatività di sostare nei pressi della zona di lavorazione durante le operazioni di deposito e prelievo dei materiali.

RISCHIO ELETTRICO

Descrizione rischio

Elettrocuzione indiretta per non corretta messa in sicurezza degli impianti o delle macchine soprattutto durante nelle fasi iniziali di dismessa delle macchine/attrezzature e durante le fasi di collaudo finale dei macchinari/attrezzature manutenzionate.

Probabilità	1	Danno	4	Rischio (P x D)	4
-------------	---	-------	---	-----------------	---

Misure di prevenzione e protezione atte a ridurre/eliminare i rischi dovuti ad interferenze

- ⇒ Ogni intervento dovrà essere concordato a priori con il responsabile delle manutenzione di Orthofix;
- ⇒ L'azienda procede alle verifiche periodiche dell'impianto di messa a terra

APPARECCHI A PRESSIONE E RETI DI DISTRIBUZIONE

Descrizione rischio

Durante gli interventi di manutenzione ci si trova ad operare in un reparto dove vi è la presenza di diverse tubazioni distribuzione/adduzione di gas (aria compressa, gas metano).
Sono individuabili dei rischi tipici dell'attività e non oggetto della presente valutazione e dei rischi che possono concretizzarsi in caso della mancata messa in sicurezza di fluidi e gas in pressione.
Proiezione o contatto con prodotti per la non corretta messa in sicurezza degli impianti in pressione.
Rischio di incendio od esplosione.

Probabilità	2	Danno	3	Rischio (P x D)	6
-------------	---	-------	---	-----------------	---

Misure di prevenzione e protezione atte a ridurre/eliminare i rischi dovuti ad interferenze

- ⇒ Coordinamento preventivo mediante acquisizione della documentazione tecnica necessaria per la programmazione dell'intervento o informazioni fornite il loco direttamente con il preposto ai lavori della Committenza.
- ⇒ Preventiva messa in sicurezza dell'impianto.
- ⇒ Segnalazione di pericolo e attività manutentive in corso in corrispondenza dei tratti d'impianto a monte ed a valle del punto d'intervento.
- ⇒ Sezionamento a monte del punto di intervento dei gas che possono determinare il rischio di incendio e/o esplosione e scarico della tubazione interessata all'intervento.

CIRCOLAZIONE DEI MEZZI DI TRASPORTO

Descrizione rischio

Investimento di persone a terra durante la guida dei veicoli
Scontri con altri mezzi in transito
Urti con strutture fisse

Probabilità	1	Danno	3	Rischio (P x D)	3
-------------	---	-------	---	-----------------	---

Misure di prevenzione e protezione atte a ridurre/eliminare i rischi dovuti ad interferenze

- ⇒ Nei reparti aziendali, compresa l'area esterna, si dovrà procedere A PASSO D'UOMO.
- ⇒ **QUALORA SIA NECESSARIO PERMANERE PRESSO AREE DI TRAFFICO PROMISCUO (VEDI AREE ANTISTANTI ZONE DI CARICO/SCARICO FRONTE MAGAZZINO) SI DOVRANNO UTILIZZARE INDUMENTI AD ALTA VISIBILITÀ**
- ⇒ Porre attenzione ad eventuali ostacoli fissi, agli altri mezzi contemporaneamente circolanti, nonché a punti ciechi; in questo caso segnalare la propria presenza con il clacson.
- ⇒ Qualora siano necessarie particolari manovre del mezzo, richiedere aiuto al personale della committenza, tuttavia le persone a terra devono rimanere a distanza di sicurezza e sempre visibili.
- ⇒ Rispettare eventuale segnaletica di delimitazione presente.

RISCHIO D'INCENDIO E/O ESPLOSIONE

Descrizione rischio

In alcune aree sono presenti materiali combustibili e sostanze infiammabili. Si può concretizzare quindi il possibile rischio d'incendio o esplosione, qualora l'operatore (ma anche altre persone eventualmente nei pressi) introducano incautamente od accidentalmente fonti d'ignizione quali fiamme libere, scintille, ecc.

Probabilità	1	Danno	3	Rischio (P x D)	3
-------------	---	-------	---	-----------------	---

Misure di prevenzione e protezione atte a ridurre/eliminare i rischi dovuti ad interferenze

- ⇒ E' assolutamente vietato fumare.
- ⇒ Utilizzare attrezzi adatti in funzione della zona ATEX presente (es.: zone in prossimità delle aree di ricarica dei carrelli elevatori)).
- ⇒ Qualora per esigenze di lavorazione sia necessario l'impiego di attrezzature che producono scintille o fiamme libere, coordinarsi col preposto scambiandosi informazioni relativamente alla natura dei gas e delle aree classificate. In generale sarà necessario impedire fisicamente il contatto tra i materiali combustibili/prodotti infiammabili e le sorgenti d'innesco, questa attività dovrà essere svolta di concerto con il preposto della committenza.
- ⇒ Nei casi in cui si verifichi un principio di incendio, il lavoratore è informato sull'obbligo di avvisare immediatamente gli addetti della squadra antincendio. Tale disposizione è resa necessaria per tutelare la sicurezza di tutti i presenti.
- ⇒ A seguito dell'ordine impartito dagli addetti alla gestione delle emergenze, è previsto che ciascun lavoratore abbandoni nel più breve tempo possibile la propria postazione di lavoro, raggiungendo il luogo sicuro.
- ⇒ Per ridurre comunque il rischio di inneschi di un incendio, è previsto che l'operatore adotti tutte le misure necessarie ed in suo possesso affinché il rischio d'incendio e/o esplosione venga ridotto al minimo (allontanamento dei materiali combustibili e/o infiammabili dalle aree dove vi è la produzione di sorgenti d'innesco).
- ⇒ Qualora durante l'operatività si ravvisi la presenza di materiale combustibile o infiammabile o sussista il rischio di sorgenti di innesco, derivato da lavorazioni della committenza o da parte di ditte esterne, sarà necessario rapportarsi con il personale preposto al fine di pianificare eventuali coordinamenti specifici quali l'adozione di schermi protettivi, il divieto di svolgere lavorazioni, etc.

RISCHI PER LA SALUTE DOVUTI AD INTERFERENZE**ESPOSIZIONE AD AGENTI CHIMICI**

Descrizione rischio

Tale fattore di rischio si può concretizzare per gli interventi su alcune macchine come l'impianto di lavaggio a solvente, le vasche di trattamento superficiale dei prodotti, macchine con all'interno oli idraulici e lubrorefrigeranti.

Probabilità	1	Danno	3	Rischio (P x D)	3
-------------	---	-------	---	-----------------	---

Misure di prevenzione e protezione atte a ridurre/eliminare i rischi dovuti ad interferenze

- ⇒ E' vietato accedere ad aree non strettamente indicate al fine delle attività contemplate nel presente documento
- ⇒ **E' ASSOLUTAMENTE VIETATO MOVIMENTARE, ANCHE A MANO, CARICHI (SACCHI, FUSTI, ECC.) DI ORIGINE SCONOSCIUTA.**
- ⇒ In caso di dubbio consultarsi sempre col preposto o col referente aziendale.
- ⇒ Se necessario si concorderà l'uso di DPI specifici.
- ⇒ Sono messe a disposizione le schede di sicurezza dei vari prodotti ai quali gli operatori possono entrare in contatto

ESPOSIZIONE AL RUMORE, INFRASUONI, ULTRASUONI

Descrizione rischio

Lavorazioni che possono determinare livelli di rumore elevati (sia da parte del committente che dell'appaltatore)

Probabilità	1	Danno	3	Rischio (P x D)	3
-------------	---	-------	---	-----------------	---

Misure di prevenzione e protezione atte a ridurre/eliminare i rischi dovuti ad interferenze

- ⇒ Sfasare temporalmente le lavorazioni, qualora non fosse possibile, disporre l' utilizzo di otoprotettori per i lavoratori interessati dal fattore di rischio

RADIAZIONI OTTICHE ARTIFICIALI

Descrizione rischio

Le attività possono prevedere azioni di saldatura elettrica e taglio ossiacetilenico comportano l'emissione di ROA.

Probabilità	1	Danno	3	Rischio (P x D)	3
-------------	---	-------	---	-----------------	---

Misure di prevenzione e protezione atte a ridurre/eliminare i rischi dovuti ad interferenze

- ⇒ Interporre schermi di protezione tra la zona d'intervento e gli altri operatori, in alternativa sfasare le lavorazioni.

GESTIONE PC, TELEFONIA, IMPIANTI ELETTRONICI

Le attività prevedono il controllo e manutenzione dei personal computer, degli apparecchi di comunicazione e di impiantistica elettronica a basso voltaggio.

Premessa:

E' vietato accedere ad aree/locali che non sono interessate dal lavoro oggetto dell'appalto a meno di specifica autorizzazione.

RISCHI PER LA SICUREZZA DOVUTI AD INTERFERENZE

VIE DI CIRCOLAZIONE, STATO DEI PAVIMENTI E DEI PASSAGGI					
Misure di prevenzione e protezione atte a ridurre/eliminare i rischi dovuti ad interferenze					
⇒ I materiali, a meno di specifiche autorizzazioni, dovranno essere depositati nelle aree previste e concordate e non lungo le vie di circolazione.					
⇒ E' assolutamente vietato depositare qualsiasi tipo di materiale davanti ad estintori, porte, uscite e vie d'esodo.					
Descrizione rischio					
Scivolamento nel momento di salita o discesa dai mezzi di trasporto a causa della presenza di sostanze sdruciolevoli sulla pavimentazione					
Probabilità	1	Danno	2	Rischio (P x D)	2
Misure di prevenzione e protezione atte a ridurre/eliminare i rischi dovuti ad interferenze					
⇒ Si prevede la regolare pulizia della pavimentazione dell'area interessata reparti, al fine di garantire le normali condizioni di igiene, e l'immediata bonifica di eventuali sostanze e/o prodotti accidentalmente caduti a terra.					
Descrizione rischio					
Rischio di accidentali investimenti di persone, strutture, cose o altri mezzi nelle zone di traffico promiscuo.					
Probabilità	2	Danno	4	Rischio (P x D)	8
Misure di prevenzione e protezione atte a ridurre/eliminare i rischi dovuti ad interferenze					
⇒ L'operatore dovrà rispettare le aree di movimentazione indicate evitando di frequentare locali o aree non previste dalle lavorazioni;					
⇒ Sarà cura dei singoli operatori alla guida dei mezzi verificare sempre le condizioni di ingombro e movimentazione prima di procedere a spostare i carichi; sarà inoltre necessario segnalare la propria presenza con l'uso dei segnalatori acustici soprattutto nei punti di scarsa visibilità;					
⇒ L'ingombro massimo del carico trasportato deve essere tale da consentire al conducente una buona visibilità del percorso;					
⇒ E' fatto obbligo il rispetto della segnaletica verticale ed orizzontale presente in azienda;					
Descrizione rischio					
Rischio di accidentali cadute dei materiali trasportati ed investimento di cose e persone nei pressi					
Probabilità	2	Danno	4	Rischio (P x D)	8
Misure di prevenzione e protezione atte a ridurre/eliminare i rischi dovuti ad interferenze					
⇒ È VIETATO SOLLEVARE CON I MEZZI A DISPOSIZIONE CARICHI OLTRE IL LIMITE DI PORTATA					
⇒ Sarà cura dell'operatore alla guida del mezzo verificare sempre la stabilità del carico prima di procedere alla sua movimentazione					

RISCHIO ELETTRICO

Descrizione rischio

Elettrocuzione indiretta derivante da guasti o malfunzionamenti per contatto con parti metalliche di macchine, attrezzature ed impianti. Contatto con parti normalmente in tensione di nuove parti in via di realizzazione

Probabilità	1	Danno	4	Rischio (P x D)	4
-------------	---	-------	---	-----------------	---

Misure di prevenzione e protezione atte a ridurre/eliminare i rischi dovuti ad interferenze

- ⇒ Ogni intervento dovrà essere concordato a priori con il responsabile delle manutenzioni di ORTHOFIX;
- ⇒ L'azienda procede alle verifiche periodiche dell'impianto di messa a terra

CIRCOLAZIONE DEI MEZZI DI TRASPORTO

Descrizione rischio

Investimento di persone a terra durante la guida dei veicoli
Scontri con altri mezzi in transito
Urti con strutture fisse

Probabilità	1	Danno	3	Rischio (P x D)	3
-------------	---	-------	---	-----------------	---

Misure di prevenzione e protezione atte a ridurre/eliminare i rischi dovuti ad interferenze

- ⇒ Nei reparti aziendali, compresa l'area esterna, si dovrà procedere A PASSO D'UOMO.
- ⇒ **QUALORA SIA NECESSARIO PERMANERE PRESSO AREE DI TRAFFICO PROMISCUO (VEDI AREE ANTISTANTI ZONE DI CARICO/SCARICO FRONTE MAGAZZINO) SI DOVRANNO UTILIZZARE INDUMENTI AD ALTA VISIBILITÀ**
- ⇒ Porre attenzione ad eventuali ostacoli fissi, agli altri mezzi contemporaneamente circolanti, nonché a punti ciechi; in questo caso segnalare la propria presenza con il clacson.
- ⇒ Qualora siano necessarie particolari manovre del mezzo, richiedere aiuto al personale della committenza, tuttavia le persone a terra devono rimanere a distanza di sicurezza e sempre visibili.
- ⇒ Rispettare eventuale segnaletica di delimitazione presente.

RISCHIO D'INCENDIO E/O ESPLOSIONE

Descrizione rischio

In alcune aree sono presenti materiali combustibili e sostanze infiammabili. Si può concretizzare quindi il possibile rischio d'incendio o esplosione, qualora l'operatore (ma anche altre persone eventualmente nei pressi) introducano incautamente od accidentalmente fonti d'ignizione quali fiamme libere, scintille, ecc.

Probabilità	1	Danno	3	Rischio (P x D)	3
-------------	---	-------	---	-----------------	---

Misure di prevenzione e protezione atte a ridurre/eliminare i rischi dovuti ad interferenze

- ⇒ E' assolutamente vietato fumare.
- ⇒ Nei casi in cui si verifichi un principio di incendio, il lavoratore è informato sull'obbligo di avvisare immediatamente gli addetti della squadra antincendio. Tale disposizione è resa necessaria per tutelare la sicurezza di tutti i presenti.
- ⇒ A seguito dell'ordine impartito dagli addetti alla gestione delle emergenze, è previsto che ciascun lavoratore abbandoni nel più breve tempo possibile la propria postazione di lavoro, raggiungendo il luogo sicuro.
- ⇒ Per ridurre comunque il rischio di inneschi di un incendio, è previsto che l'operatore adotti tutte le misure necessarie ed in suo possesso affinché il rischio d'incendio e/o esplosione venga ridotto al minimo.
- ⇒ Qualora durante l'operatività si ravvisi la presenza di materiale combustibile o infiammabile o sussista il rischio di sorgenti di innesco, derivato da lavorazioni della committenza o da parte di ditte esterne, sarà necessario rapportarsi con il personale preposto al fine di pianificare eventuali coordinamenti specifici quali l'adozione di schermi protettivi, il divieto di svolgere lavorazioni, etc.

MANUTENZIONE E CARICA DISTRIBUTORI DI BEVANDE

Le attività prevedono il controllo e manutenzione dei distributori alimentari che si trovano nel locale ristoro al primo piano dello stabile mostra/uffici e presso il reparto produzione.

Premessa:

E' vietato accedere ad aree/locali che non sono interessate dal lavoro oggetto dell'appalto a meno di specifica autorizzazione.

RISCHI PER LA SICUREZZA DOVUTI AD INTERFERENZE

VIE DI CIRCOLAZIONE, STATO DEI PAVIMENTI E DEI PASSAGGI					
Misure di prevenzione e protezione atte a ridurre/eliminare i rischi dovuti ad interferenze					
⇒ <i>I materiali, a meno di specifiche autorizzazioni, dovranno essere depositati nelle aree previste e concordate e non lungo le vie di circolazione.</i>					
⇒ Utilizzare l'avvisatore acustico (clacson) in corrispondenza ed in vicinanza di incroci, portoni, in generale nei punti ciechi, ossia ove non si ha piena visibilità.					
⇒ <i>In caso di sosta forzata (rotture) o dovuta (carico/scarico) gli automezzi dovranno essere posizionati in un'area che non interferisca o interferisca il meno possibile con le altre attività.</i>					
⇒ <i>E' assolutamente vietato depositare qualsiasi tipo di materiale davanti ad estintori, porte, uscite e vie d'esodo.</i>					
Descrizione rischio					
Scivolamento nel momento di salita o discesa dai mezzi di trasporto a causa della presenza di sostanze sdruciolevoli sulla pavimentazione					
Probabilità	1	Danno	2	Rischio (P x D)	2
Misure di prevenzione e protezione atte a ridurre/eliminare i rischi dovuti ad interferenze					
⇒ Si prevede la regolare pulizia della pavimentazione dell'area interessata reparti, al fine di garantire le normali condizioni di igiene, e l'immediata bonifica di eventuali sostanze e/o prodotti accidentalmente caduti a terra.					
Descrizione rischio					
Rischio di accidentali investimenti di persone, strutture, cose o altri mezzi nelle zone di traffico promiscuo.					
Probabilità	2	Danno	4	Rischio (P x D)	8
Misure di prevenzione e protezione atte a ridurre/eliminare i rischi dovuti ad interferenze					
⇒ L'operatore dovrà rispettare le aree di movimentazione indicate evitando di frequentare locali o aree non previste dalle lavorazioni;					
⇒ Sarà cura dei singoli operatori alla guida dei mezzi verificare sempre le condizioni di ingombro e movimentazione prima di procedere a spostare i carichi; sarà inoltre necessario segnalare la propria presenza con l'uso dei segnalatori acustici soprattutto nei punti di scarsa visibilità;					
⇒ L'ingombro massimo del carico trasportato deve essere tale da consentire al conducente una buona visibilità del percorso;					
⇒ E' fatto obbligo il rispetto della segnaletica verticale ed orizzontale presente in azienda;					
Descrizione rischio					
Rischio di accidentali cadute dei materiali trasportati ed investimento di cose e persone nei pressi					
Probabilità	2	Danno	4	Rischio (P x D)	8
Misure di prevenzione e protezione atte a ridurre/eliminare i rischi dovuti ad interferenze					
⇒ È VIETATO SOLLEVARE CON I MEZZI A DISPOSIZIONE CARICHI OLTRE IL LIMITE DI PORTATA					
⇒ Sarà cura dell'operatore alla guida del mezzo verificare sempre la stabilità del carico prima di procedere alla sua movimentazione					

RISCHIO ELETTRICO

Descrizione rischio

Elettrocuzione indiretta derivante da guasti o malfunzionamenti per contatto con parti metalliche di macchine, attrezzature ed impianti. Contatto con parti normalmente in tensione di nuove parti in via di realizzazione

Probabilità	1	Danno	4	Rischio (P x D)	4
-------------	---	-------	---	-----------------	---

Misure di prevenzione e protezione atte a ridurre/eliminare i rischi dovuti ad interferenze

- ⇒ Ogni intervento dovrà essere concordato a priori con il responsabile delle manutenzioni di ORTHOFIX;
- ⇒ L'azienda procede alle verifiche periodiche dell'impianto di messa a terra

CIRCOLAZIONE DEI MEZZI DI TRASPORTO

Descrizione rischio

Investimento di persone a terra durante la guida dei veicoli
Scontri con altri mezzi in transito
Urti con strutture fisse

Probabilità	1	Danno	3	Rischio (P x D)	3
-------------	---	-------	---	-----------------	---

Misure di prevenzione e protezione atte a ridurre/eliminare i rischi dovuti ad interferenze

- ⇒ Nei reparti aziendali, compresa l'area esterna, si dovrà procedere A PASSO D'UOMO.
- ⇒ **QUALORA SIA NECESSARIO PERMANERE PRESSO AREE DI TRAFFICO PROMISCUO (VEDI AREE ANTISTANTI ZONE DI CARICO/SCARICO FRONTE MAGAZZINO) SI DOVRANNO UTILIZZARE INDUMENTI AD ALTA VISIBILITÀ**
- ⇒ Porre attenzione ad eventuali ostacoli fissi, agli altri mezzi contemporaneamente circolanti, nonché a punti ciechi; in questo caso segnalare la propria presenza con il clacson.
- ⇒ Qualora siano necessarie particolari manovre del mezzo, richiedere aiuto al personale della committenza, tuttavia le persone a terra devono rimanere a distanza di sicurezza e sempre visibili.
- ⇒ Rispettare eventuale segnaletica di delimitazione presente.

RISCHIO D'INCENDIO E/O ESPLOSIONE

Descrizione rischio

In alcune aree sono presenti materiali combustibili e sostanze infiammabili. Si può concretizzare quindi il possibile rischio d'incendio o esplosione, qualora l'operatore (ma anche altre persone eventualmente nei pressi) introducano incautamente od accidentalmente fonti d'ignizione quali fiamme libere, scintille, ecc.

Probabilità	1	Danno	3	Rischio (P x D)	3
-------------	---	-------	---	-----------------	---

Misure di prevenzione e protezione atte a ridurre/eliminare i rischi dovuti ad interferenze

- ⇒ E' assolutamente vietato fumare.
- ⇒ Nei casi in cui si verifichi un principio di incendio, il lavoratore è informato sull'obbligo di avvisare immediatamente gli addetti della squadra antincendio. Tale disposizione è resa necessaria per tutelare la sicurezza di tutti i presenti.
- ⇒ A seguito dell'ordine impartito dagli addetti alla gestione delle emergenze, è previsto che ciascun lavoratore abbandoni nel più breve tempo possibile la propria postazione di lavoro, raggiungendo il luogo sicuro.
- ⇒ Per ridurre comunque il rischio di inneschi di un incendio, è previsto che l'operatore adotti tutte le misure necessarie ed in suo possesso affinché il rischio d'incendio e/o esplosione venga ridotto al minimo.
- ⇒ Qualora durante l'operatività si ravvisi la presenza di materiale combustibile o infiammabile o sussista il rischio di sorgenti di innesco, derivato da lavorazioni della committenza o da parte di ditte esterne, sarà necessario rapportarsi con il personale preposto al fine di pianificare eventuali coordinamenti specifici quali l'adozione di schermi protettivi, il divieto di svolgere lavorazioni, etc.

PULIZIE DEGLI AMBIENTI DI LAVORO.

Le attività prevedono la pulizia giornaliera delle sole aree date in gestione. Generalmente tali operazioni vengono svolte non contestualmente ad altre attività di ORTHOFIX.

Premessa:

E' vietato accedere ad aree/locali che non sono interessate dal lavoro oggetto dell'appalto a meno di specifica autorizzazione.

RISCHI PER LA SICUREZZA DOVUTI AD INTERFERENZE

VIE DI CIRCOLAZIONE, STATO DEI PAVIMENTI E DEI PASSAGGI					
Misure di prevenzione e protezione atte a ridurre/eliminare i rischi dovuti ad interferenze					
⇒ I materiali, a meno di specifiche autorizzazioni, dovranno essere depositati nelle aree previste e concordate e non lungo le vie di circolazione.					
⇒ E' assolutamente vietato depositare qualsiasi tipo di materiale davanti ad estintori, porte, uscite e vie d'esodo.					
Descrizione rischio					
Scivolamento a causa della pavimentazione bagnata					
Probabilità	1	Danno	2	Rischio (P x D)	2
Misure di prevenzione e protezione atte a ridurre/eliminare i rischi dovuti ad interferenze					
⇒ Si prevede l'immediata bonifica di eventuali sostanze e/o prodotti accidentalmente caduti a terra.					
⇒ Se la pavimentazione risulta bagnata dal processo di lavoro verrà posizionata idonea cartellonistica					

LUOGHI DI DEPOSITO					
Descrizione rischio					
I materiali necessari alle lavorazioni oggetto del presente documento di valutazione dei rischi interferenti potranno essere posizionati solo nei pressi dell'area concordata con il referente aziendale. Considerate le operazioni sopra descritte sussiste il rischio di inciampo, urto, caduta materiale.					
Probabilità	1	Danno	2	Rischio (P x D)	2
Misure di prevenzione e protezione atte a ridurre/eliminare i rischi dovuti ad interferenze					
⇒ Organizzare l'eventuale deposito in maniera ordinata;					
⇒ Al termine delle lavorazioni è necessario rimuovere eventuali depositi di materiali.					
⇒ In nessun caso, e per nessun motivo, dovrà essere abbandonato materiale o attrezzature all'interno dello stabilimento.					

RISCHIO ELETTRICO					
Descrizione rischio					
Elettrocuzione indiretta derivante da guasti o malfunzionamenti per contatto con parti metalliche di macchine, attrezzature ed impianti.					
Probabilità	1	Danno	4	Rischio (P x D)	4
Misure di prevenzione e protezione atte a ridurre/eliminare i rischi dovuti ad interferenze					
⇒ L'azienda prevede la manutenzione periodica dell'impianto elettrico e della varie macchine;					
⇒ L'azienda procede alle verifiche periodiche dell'impianto di messa a terra					

CIRCOLAZIONE DEI MEZZI DI TRASPORTO

Descrizione rischio

Investimento di persone a terra durante la guida dei veicoli
Scontri con altri mezzi in transito
Urti con strutture fisse

Probabilità	1	Danno	3	Rischio (P x D)	3
-------------	---	-------	---	-----------------	---

Misure di prevenzione e protezione atte a ridurre/eliminare i rischi dovuti ad interferenze

- ⇒ Nei reparti aziendali, compresa l'area esterna, si dovrà procedere A PASSO D'UOMO.
- ⇒ **QUALORA SIA NECESSARIO PERMANERE PRESSO AREE DI TRAFFICO PROMISCUO (VEDI AREE ANTISTANTI ZONE DI CARICO/SCARICO FRONTE MAGAZZINO) SI DOVRANNO UTILIZZARE INDUMENTI AD ALTA VISIBILITÀ**
- ⇒ Porre attenzione ad eventuali ostacoli fissi, agli altri mezzi contemporaneamente circolanti, nonché a punti ciechi; in questo caso segnalare la propria presenza con il clacson.
- ⇒ Qualora siano necessarie particolari manovre del mezzo, richiedere aiuto al personale della committenza, tuttavia le persone a terra devono rimanere a distanza di sicurezza e sempre visibili.
- ⇒ Rispettare eventuale segnaletica di delimitazione presente.

RISCHIO D'INCENDIO E/O ESPLOSIONE

Descrizione rischio

In alcune aree sono presenti materiali combustibili e sostanze infiammabili. Si può concretizzare quindi il possibile rischio d'incendio o esplosione, qualora l'operatore (ma anche altre persone eventualmente nei pressi) introducano incautamente od accidentalmente fonti d'ignizione quali fiamme libere, scintille, ecc.

Probabilità	1	Danno	3	Rischio (P x D)	3
-------------	---	-------	---	-----------------	---

Misure di prevenzione e protezione atte a ridurre/eliminare i rischi dovuti ad interferenze

- ⇒ E' assolutamente vietato fumare.
- ⇒ Nei casi in cui si verifichi un principio di incendio, il lavoratore è informato sull'obbligo di avvisare immediatamente gli addetti della squadra antincendio. Tale disposizione è resa necessaria per tutelare la sicurezza di tutti i presenti.
- ⇒ A seguito dell'ordine impartito dagli addetti alla gestione delle emergenze, è previsto che ciascun lavoratore abbandoni nel più breve tempo possibile la propria postazione di lavoro, raggiungendo il luogo sicuro.
- ⇒ Per ridurre comunque il rischio di inneschi di un incendio, è previsto che l'operatore adotti tutte le misure necessarie ed in suo possesso affinché il rischio d'incendio e/o esplosione venga ridotto al minimo (allontanamento dei materiali combustibili e/o infiammabili dalle aree dove vi è la produzione di sorgenti d'innescio).
- ⇒ Qualora durante l'operatività si ravvisi la presenza di materiale combustibile o infiammabile o sussista il rischio di sorgenti di innescio, derivato da lavorazioni della committenza o da parte di ditte esterne, sarà necessario rapportarsi con il personale preposto al fine di pianificare eventuali coordinamenti specifici quali l'adozione di schermi protettivi, il divieto di svolgere lavorazioni, etc.

PRESIDI ANTINCENDIO (ESTINTORI, IMPIANTO IDRICO, IDRANTI, ECC.)

Le attività prevedono il controllo e la manutenzione dei presidi antincendio presenti nei locali e nell'area esterna dello stabilimento di ORTHOFIX.

Premessa:

E' vietato accedere ad aree/locali che non sono interessate dal lavoro oggetto dell'appalto a meno di specifica autorizzazione.

RISCHI PER LA SICUREZZA DOVUTI AD INTERFERENZE

VIE DI CIRCOLAZIONE, STATO DEI PAVIMENTI E DEI PASSAGGI					
Misure di prevenzione e protezione atte a ridurre/eliminare i rischi dovuti ad interferenze					
⇒ I materiali, a meno di specifiche autorizzazioni, dovranno essere depositati nelle aree previste e concordate e non lungo le vie di circolazione.					
⇒ Utilizzare l'avvisatore acustico (clacson) in corrispondenza ed in vicinanza di incroci, portoni , in generale nei punti ciechi, ossia ove non si ha piena visibilità.					
⇒ In caso di sosta forzata (rotture) o dovuta (carico/scarico) gli automezzi dovranno essere posizionati in un'area che non interferisca o interferisca il meno possibile con le altre attività.					
⇒ E' assolutamente vietato depositare qualsiasi tipo di materiale davanti ad estintori, porte, uscite e vie d'esodo.					
Descrizione rischio					
Scivolamento nel momento di salita o discesa dai mezzi di trasporto a causa della presenza di sostanze sdruciolevoli sulla pavimentazione					
Probabilità	1	Danno	2	Rischio (P x D)	2
Misure di prevenzione e protezione atte a ridurre/eliminare i rischi dovuti ad interferenze					
⇒ Si prevede la regolare pulizia della pavimentazione dell'area interessata reparti, al fine di garantire le normali condizioni di igiene, e l'immediata bonifica di eventuali sostanze e/o prodotti accidentalmente caduti a terra.					
Descrizione rischio					
Rischio di accidentali investimenti di persone, strutture, cose o altri mezzi nelle zone di traffico promiscuo.					
Probabilità	2	Danno	4	Rischio (P x D)	8
Misure di prevenzione e protezione atte a ridurre/eliminare i rischi dovuti ad interferenze					
⇒ L'operatore dovrà rispettare le aree di movimentazione indicate evitando di frequentare locali o aree non previste dalle lavorazioni;					
⇒ Sarà cura dei singoli operatori alla guida dei mezzi verificare sempre le condizioni di ingombro e movimentazione prima di procedere a spostare i carichi; sarà inoltre necessario segnalare la propria presenza con l'uso dei segnalatori acustici soprattutto nei punti di scarsa visibilità;					
⇒ L'ingombro massimo del carico trasportato deve essere tale da consentire al conducente una buona visibilità del percorso ;					
⇒ E' fatto obbligo il rispetto della segnaletica verticale ed orizzontale presente in azienda;					
Descrizione rischio					
Rischio di accidentali cadute dei materiali trasportati ed investimento di cose e persone nei pressi					
Probabilità	2	Danno	4	Rischio (P x D)	8
Misure di prevenzione e protezione atte a ridurre/eliminare i rischi dovuti ad interferenze					
⇒ È VIETATO SOLLEVARE CON I MEZZI A DISPOSIZIONE CARICHI OLTRE IL LIMITE DI PORTATA					
⇒ Sarà cura dell'operatore alla guida del mezzo verificare sempre la stabilità del carico prima di procedere alla sua movimentazione					
⇒ Il carrellista provvederà ad allontanare le persone durante il trasporto o ad avvisarle tramite il clacson di cui è dotato il mezzo.					

RISCHI TRASMISSIBILI DERIVANTI DALL'USO DI ATTREZZATURE DI LAVORO

Descrizione rischio

Le attività prevedono l'uso di attrezzature per interventi di installazione a parete di parti funzionali all'intervento. I rischi interferenti sono quelli di accidentali proiezione di schegge e/o scintille e/o particelle di materiale durante l'uso delle attrezzature.

Probabilità	1	Danno	2	Rischio (P x D)	2
-------------	---	-------	---	-----------------	---

Misure di prevenzione e protezione atte a ridurre/eliminare i rischi dovuti ad interferenze

- ⇒ Sfasare temporalmente le lavorazioni se possibile.
- ⇒ Posizionarsi in modo tale che le scintille e/o particelle di materiale schegge non interessino lavoratori di altre ditte o della committenza.

RISCHIO ELETTRICO

Descrizione rischio

Elettrocuzione indiretta derivante da guasti o malfunzionamenti per contatto con parti metalliche di macchine, attrezzature ed impianti.

Probabilità	1	Danno	4	Rischio (P x D)	4
-------------	---	-------	---	-----------------	---

Misure di prevenzione e protezione atte a ridurre/eliminare i rischi dovuti ad interferenze

- ⇒ L'azienda prevede la manutenzione periodica dell'impianto elettrico e della varie macchine;
- ⇒ L'azienda procede alle verifiche periodiche dell'impianto di messa a terra

CIRCOLAZIONE DEI MEZZI DI TRASPORTO

Descrizione rischio

Investimento di persone a terra durante la guida dei veicoli
Scontri con altri mezzi in transito
Urti con strutture fisse

Probabilità	1	Danno	3	Rischio (P x D)	3
-------------	---	-------	---	-----------------	---

Misure di prevenzione e protezione atte a ridurre/eliminare i rischi dovuti ad interferenze

- ⇒ Nei reparti aziendali, compresa l'area esterna, si dovrà procedere A PASSO D'UOMO.
- ⇒ **QUALORA SIA NECESSARIO PERMANERE PRESSO AREE DI TRAFFICO PROMISCUO (VEDI AREE ANTISTANTI ZONE DI CARICO/SCARICO FRONTE MAGAZZINO) SI DOVRANNO UTILIZZARE INDUMENTI AD ALTA VISIBILITÀ**
- ⇒ Porre attenzione ad eventuali ostacoli fissi, agli altri mezzi contemporaneamente circolanti, nonché a punti ciechi; in questo caso segnalare la propria presenza con il clacson.
- ⇒ Qualora siano necessarie particolari manovre del mezzo, richiedere aiuto al personale della committenza, tuttavia le persone a terra devono rimanere a distanza di sicurezza e sempre visibili.
- ⇒ Rispettare eventuale segnaletica di delimitazione presente.

RISCHIO D'INCENDIO E/O ESPLOSIONE

Descrizione rischio

In alcune aree sono presenti materiali combustibili e sostanze infiammabili. Si può concretizzare quindi il possibile rischio d'incendio o esplosione, qualora l'operatore (ma anche altre persone eventualmente nei pressi) introducano incautamente od accidentalmente fonti d'ignizione quali fiamme libere, scintille, ecc.

Probabilità	1	Danno	3	Rischio (P x D)	3
-------------	---	-------	---	-----------------	---

Misure di prevenzione e protezione atte a ridurre/eliminare i rischi dovuti ad interferenze

- ⇒ E' assolutamente vietato fumare.
- ⇒ Utilizzare attrezzi adatti in funzione della zona ATEX presente (es.: centrale termica).
- ⇒ Qualora per esigenze di lavorazione sia necessario l'impiego di attrezzature che producono scintille o fiamme libere, coordinarsi col preposto scambiandosi informazioni relativamente alla natura dei gas e delle aree classificate. In generale sarà necessario impedire fisicamente il contatto tra i materiali combustibili/prodotti infiammabili e le sorgenti d'innescio, questa attività dovrà essere svolta di concerto con il preposto della committenza.
- ⇒ Nei casi in cui si verifichi un principio di incendio, il lavoratore è informato sull'obbligo di avvisare immediatamente gli addetti della squadra antincendio. Tale disposizione è resa necessaria per tutelare la sicurezza di tutti i presenti.
- ⇒ A seguito dell'ordine impartito dagli addetti alla gestione delle emergenze, è previsto che ciascun lavoratore abbandoni nel più breve tempo possibile la propria postazione di lavoro, raggiungendo il luogo sicuro.
- ⇒ Per ridurre comunque il rischio di inneschi di un incendio, è previsto che l'operatore adotti tutte le misure necessarie ed in suo possesso affinché il rischio d'incendio e/o esplosione venga ridotto al minimo (allontanamento dei materiali combustibili e/o infiammabili dalle aree dove vi è la produzione di sorgenti d'innescio).
- ⇒ Qualora durante l'operatività si ravvisi la presenza di materiale combustibile o infiammabile o sussista il rischio di sorgenti di innescio, derivato da lavorazioni della committenza o da parte di ditte esterne, sarà necessario rapportarsi con il personale preposto al fine di pianificare eventuali coordinamenti specifici quali l'adozione di schermi protettivi, il divieto di svolgere lavorazioni, etc.

RISCHI PER LA SALUTE DOVUTI AD INTERFERENZE

ESPOSIZIONE AL RUMORE, INFRASUONI, ULTRASUONI					
Descrizione rischio					
Lavorazioni che possono determinare livelli di rumore elevati (sia da parte del committente che dell'appaltatore)					
Probabilità	1	Danno	3	Rischio (P x D)	3
Misure di prevenzione e protezione atte a ridurre/eliminare i rischi dovuti ad interferenze					
⇒ Sfasare temporalmente le lavorazioni, qualora non fosse possibile, disporre l' utilizzo di otoprotettori per i lavoratori interessati dal fattore di rischio					

MANUTENZIONE AL VERDE

Le attività prevedono la manutenzione al giardino (sfalcio dell'erba, manutenzione piante) e delle piante interne agli ambienti di lavoro.

Premessa:

E' vietato accedere ad aree/locali che non sono interessate dal lavoro oggetto dell'appalto a meno di specifica autorizzazione.

RISCHI PER LA SICUREZZA DOVUTI AD INTERFERENZE

VIE DI CIRCOLAZIONE, STATO DEI PAVIMENTI E DEI PASSAGGI					
Misure di prevenzione e protezione atte a ridurre/eliminare i rischi dovuti ad interferenze					
⇒ I materiali, a meno di specifiche autorizzazioni, dovranno essere depositati nelle aree previste e concordate e non lungo le vie di circolazione.					
⇒ Utilizzare l'avvisatore acustico (clacson) in corrispondenza ed in vicinanza di incroci, portoni , in generale nei punti ciechi, ossia ove non si ha piena visibilità.					
⇒ In caso di sosta forzata (rotture) o dovuta (carico/scarico) gli automezzi dovranno essere posizionati in un'area che non interferisca o interferisca il meno possibile con le altre attività.					
⇒ E' assolutamente vietato depositare qualsiasi tipo di materiale davanti ad estintori, porte, uscite e vie d'esodo.					
Descrizione rischio					
Scivolamento nel momento di salita o discesa dai mezzi di trasporto a causa della presenza di sostanze sdruciolevoli sulla pavimentazione					
Probabilità	1	Danno	2	Rischio (P x D)	2
Misure di prevenzione e protezione atte a ridurre/eliminare i rischi dovuti ad interferenze					
⇒ Si prevede la regolare pulizia della pavimentazione dell'area interessata reparti, al fine di garantire le normali condizioni di igiene, e l'immediata bonifica di eventuali sostanze e/o prodotti accidentalmente caduti a terra.					
Descrizione rischio					
Rischio di accidentali investimenti di persone, strutture, cose o altri mezzi nelle zone di traffico promiscuo.					
Probabilità	2	Danno	4	Rischio (P x D)	8
Misure di prevenzione e protezione atte a ridurre/eliminare i rischi dovuti ad interferenze					
⇒ L'operatore dovrà rispettare le aree di movimentazione indicate evitando di frequentare locali o aree non previste dalle lavorazioni;					
⇒ Sarà cura dei singoli operatori alla guida dei mezzi verificare sempre le condizioni di ingombro e movimentazione prima di procedere a spostare i carichi; sarà inoltre necessario segnalare la propria presenza con l'uso dei segnalatori acustici soprattutto nei punti di scarsa visibilità;					
⇒ L'ingombro massimo del carico trasportato deve essere tale da consentire al conducente una buona visibilità del percorso ;					
⇒ E' fatto obbligo il rispetto della segnaletica verticale ed orizzontale presente in azienda;					
Descrizione rischio					
Rischio di accidentali cadute dei materiali trasportati ed investimento di cose e persone nei pressi					
Probabilità	2	Danno	4	Rischio (P x D)	8
Misure di prevenzione e protezione atte a ridurre/eliminare i rischi dovuti ad interferenze					
⇒ È VIETATO SOLLEVARE CON I MEZZI A DISPOSIZIONE CARICHI OLTRE IL LIMITE DI PORTATA					
⇒ Sarà cura dell'operatore alla guida del mezzo verificare sempre la stabilità del carico prima di procedere alla sua movimentazione					
⇒ Allontanare le persone presenti nelle immediate vicinanze.					

PRESENZA DI SCALE ED OPERE PROVVISORIALI

Descrizione rischio

Le attività possono prevedere l'uso di scale e/o di opere provvisorie o cestelli. Il rischio interferente è quello di accidentale caduta di materiali dall'alto o urti contro persone o cose durante il trasporto a spalla.

Probabilità	1	Danno	3	Rischio (P x D)	3
-------------	---	-------	---	-----------------	---

Misure di prevenzione e protezione atte a ridurre/eliminare i rischi dovuti ad interferenze

- ⇒ Utilizzare le scale conformemente ai dettami normativi applicabili.
- ⇒ Nel trasporto a spalla di scale portatili nella zona di lavoro interessata, tenerle inclinate, mai orizzontali, specie quando la visuale è limitata come ad esempio nelle svolte.
- ⇒ A fine dell'uso, ogni scala portatile va riposta in maniera da non creare intralcio.
- ⇒ E' vietato sostare o transitare presso la zona sottostante la lavorazione; non è previsto vengano svolti interventi di ausilio, salvo previa autorizzazione da parte del committente. L'area di lavoro dovrà essere circoscritta con nastro od altro sistema.
- ⇒ A meno di specifica autorizzazione è vietato utilizzare scale della committenza

RISCHI TRASMISSIBILI DERIVANTI DALL'USO DI ATTREZZATURE DI LAVORO

Descrizione rischio

Le attività prevedono l'uso di attrezzature per lo sfalcio dell'erba che possono proiettare materiali durante il funzionamento.

Probabilità	1	Danno	2	Rischio (P x D)	2
-------------	---	-------	---	-----------------	---

Misure di prevenzione e protezione atte a ridurre/eliminare i rischi dovuti ad interferenze

- ⇒ Delimitare l'area di intervento in modo che non siano presenti persone estranee alla lavorazione nelle immediate vicinanze.

LUOGHI DI DEPOSITO

Descrizione rischio

I materiali necessari alle lavorazioni oggetto del presente documento di valutazione dei rischi interferenti potranno essere posizionati solo nei pressi dell'area concordata con il referente aziendale. Considerate le operazioni sopra descritte sussiste il rischio di inciampo, urto, caduta materiale.

Probabilità	1	Danno	2	Rischio (P x D)	2
-------------	---	-------	---	-----------------	---

Misure di prevenzione e protezione atte a ridurre/eliminare i rischi dovuti ad interferenze

- ⇒ Organizzare l'eventuale deposito in maniera ordinata;
- ⇒ Al termine delle lavorazioni è necessario rimuovere eventuali depositi di materiali.
- ⇒ In nessun caso, e per nessun motivo, dovrà essere abbandonato materiale o attrezzature all'interno dello stabilimento.
- ⇒ Divieto per i lavoratori non interessati all'operatività di sostare nei pressi della zona di lavorazione durante le operazioni di deposito e prelievo dei materiali.

RISCHIO ELETTRICO

Descrizione rischio

Elettrocuzione indiretta derivante da guasti o malfunzionamenti per contatto con parti metalliche di macchine, attrezzature ed impianti.

Probabilità	1	Danno	4	Rischio (P x D)	4
-------------	---	-------	---	-----------------	---

Misure di prevenzione e protezione atte a ridurre/eliminare i rischi dovuti ad interferenze

- ⇒ L'azienda prevede la manutenzione periodica dell'impianto elettrico e della varie macchine;
- ⇒ L'azienda procede alle verifiche periodiche dell'impianto di messa a terra

CIRCOLAZIONE DEI MEZZI DI TRASPORTO

Descrizione rischio

Investimento di persone a terra durante la guida dei veicoli
Scontri con altri mezzi in transito
Urti con strutture fisse

Probabilità	1	Danno	3	Rischio (P x D)	3
-------------	---	-------	---	-----------------	---

Misure di prevenzione e protezione atte a ridurre/eliminare i rischi dovuti ad interferenze

- ⇒ Nei reparti aziendali, compresa l'area esterna, si dovrà procedere A PASSO D'UOMO.
- ⇒ **QUALORA SIA NECESSARIO PERMANERE PRESSO AREE DI TRAFFICO PROMISCUO (VEDI AREE ANTISTANTI ZONE DI CARICO/SCARICO FRONTE MAGAZZINO) SI DOVRANNO UTILIZZARE INDUMENTI AD ALTA VISIBILITÀ**
- ⇒ Porre attenzione ad eventuali ostacoli fissi, agli altri mezzi contemporaneamente circolanti, nonché a punti ciechi; in questo caso segnalare la propria presenza con il clacson.
- ⇒ Qualora siano necessarie particolari manovre del mezzo, richiedere aiuto al personale della committenza, tuttavia le persone a terra devono rimanere a distanza di sicurezza e sempre visibili.
- ⇒ Rispettare eventuale segnaletica di delimitazione presente.

RISCHI PER LA SALUTE DOVUTI AD INTERFERENZE**ESPOSIZIONE AL RUMORE, INFRASUONI, ULTRASUONI**

Descrizione rischio

Lavorazioni che possono determinare livelli di rumore elevati da parte dell'appaltatore (uso di attrezzature con motore a scoppio)

Probabilità	1	Danno	3	Rischio (P x D)	3
-------------	---	-------	---	-----------------	---

Misure di prevenzione e protezione atte a ridurre/eliminare i rischi dovuti ad interferenze

- ⇒ Sfasare temporalmente le lavorazioni, qualora non fosse possibile, disporre l'uso di otoprotettori per i lavoratori interessati dal fattore di rischio

DERATIZZAZIONE

Le attività prevedono l'installazione di trappole per ratti e la loro verifica periodica in merito all'efficienza.

Premessa:

E' vietato accedere ad aree/locali che non sono interessate dal lavoro oggetto dell'appalto a meno di specifica autorizzazione.

RISCHI PER LA SICUREZZA DOVUTI AD INTERFERENZE

VIE DI CIRCOLAZIONE, STATO DEI PAVIMENTI E DEI PASSAGGI					
Misure di prevenzione e protezione atte a ridurre/eliminare i rischi dovuti ad interferenze					
⇒ I materiali, a meno di specifiche autorizzazioni, dovranno essere depositati nelle aree previste e concordate e non lungo le vie di circolazione.					
⇒ Utilizzare l'avvisatore acustico (clacson) in corrispondenza ed in vicinanza di incroci, portoni , in generale nei punti ciechi, ossia ove non si ha piena visibilità.					
⇒ In caso di sosta forzata (rotture) o dovuta (carico/scarico) gli automezzi dovranno essere posizionati in un'area che non interferisca o interferisca il meno possibile con le altre attività.					
⇒ E' assolutamente vietato depositare qualsiasi tipo di materiale davanti ad estintori, porte, uscite e vie d'esodo.					
Descrizione rischio					
Scivolamento nel momento di salita o discesa dai mezzi di trasporto a causa della presenza di sostanze sdruciolevoli sulla pavimentazione					
Probabilità	1	Danno	2	Rischio (P x D)	2
Misure di prevenzione e protezione atte a ridurre/eliminare i rischi dovuti ad interferenze					
⇒ Si prevede la regolare pulizia della pavimentazione dell'area interessata reparti, al fine di garantire le normali condizioni di igiene, e l'immediata bonifica di eventuali sostanze e/o prodotti accidentalmente caduti a terra.					
Descrizione rischio					
Rischio di accidentali investimenti di persone, strutture, cose o altri mezzi nelle zone di traffico promiscuo.					
Probabilità	2	Danno	4	Rischio (P x D)	8
Misure di prevenzione e protezione atte a ridurre/eliminare i rischi dovuti ad interferenze					
⇒ L'operatore dovrà rispettare le aree di movimentazione indicate evitando di frequentare locali o aree non previste dalle lavorazioni;					
⇒ Sarà cura dei singoli operatori alla guida dei mezzi verificare sempre le condizioni di ingombro e movimentazione prima di procedere a spostare i carichi; sarà inoltre necessario segnalare la propria presenza con l'uso dei segnalatori acustici soprattutto nei punti di scarsa visibilità;					
⇒ L'ingombro massimo del carico trasportato deve essere tale da consentire al conducente una buona visibilità del percorso;					
⇒ E' fatto obbligo il rispetto della segnaletica verticale ed orizzontale presente in azienda;					
Descrizione rischio					
Rischio di accidentali cadute dei materiali trasportati ed investimento di cose e persone nei pressi					
Probabilità	2	Danno	4	Rischio (P x D)	8
Misure di prevenzione e protezione atte a ridurre/eliminare i rischi dovuti ad interferenze					
⇒ È VIETATO SOLLEVARE CON I MEZZI A DISPOSIZIONE CARICHI OLTRE IL LIMITE DI PORTATA					
⇒ Sarà cura dell'operatore alla guida del mezzo verificare sempre la stabilità del carico prima di procedere alla sua movimentazione					
⇒ Il carrellista provvederà ad allontanare le persone durante il trasporto o ad avvisarle tramite il clacson di cui è dotato il mezzo.					

RISCHIO ELETTRICO

Descrizione rischio

Elettrocuzione indiretta derivante da guasti o malfunzionamenti per contatto con parti metalliche di macchine, attrezzature ed impianti.

Probabilità	1	Danno	4	Rischio (P x D)	4
-------------	---	-------	---	-----------------	---

Misure di prevenzione e protezione atte a ridurre/eliminare i rischi dovuti ad interferenze

- ⇒ L'azienda prevede la manutenzione periodica dell'impianto elettrico e della varie macchine;
- ⇒ L'azienda procede alle verifiche periodiche dell'impianto di messa a terra

CIRCOLAZIONE DEI MEZZI DI TRASPORTO

Descrizione rischio

Investimento di persone a terra durante la guida dei veicoli
Scontri con altri mezzi in transito
Urti con strutture fisse

Probabilità	1	Danno	3	Rischio (P x D)	3
-------------	---	-------	---	-----------------	---

Misure di prevenzione e protezione atte a ridurre/eliminare i rischi dovuti ad interferenze

- ⇒ Nei reparti aziendali, compresa l'area esterna, si dovrà procedere A PASSO D'UOMO.
- ⇒ **QUALORA SIA NECESSARIO PERMANERE PRESSO AREE DI TRAFFICO PROMISCUO (VEDI AREE ANTISTANTI ZONE DI CARICO/SCARICO FRONTE MAGAZZINO) SI DOVRANNO UTILIZZARE INDUMENTI AD ALTA VISIBILITÀ**
- ⇒ Porre attenzione ad eventuali ostacoli fissi, agli altri mezzi contemporaneamente circolanti, nonché a punti ciechi; in questo caso segnalare la propria presenza con il clacson.
- ⇒ Qualora siano necessarie particolari manovre del mezzo, richiedere aiuto al personale della committenza, tuttavia le persone a terra devono rimanere a distanza di sicurezza e sempre visibili.
- ⇒ Rispettare eventuale segnaletica di delimitazione presente.

RISCHIO D'INCENDIO E/O ESPLOSIONE

Descrizione rischio

In alcune aree sono presenti materiali combustibili e sostanze infiammabili. Si può concretizzare quindi il possibile rischio d'incendio o esplosione, qualora l'operatore (ma anche altre persone eventualmente nei pressi) introducano incautamente od accidentalmente fonti d'ignizione quali fiamme libere, scintille, ecc.

Probabilità	1	Danno	3	Rischio (P x D)	3
-------------	---	-------	---	-----------------	---

Misure di prevenzione e protezione atte a ridurre/eliminare i rischi dovuti ad interferenze

- ⇒ E' assolutamente vietato fumare.
- ⇒ Utilizzare attrezzi adatti in funzione della zona ATEX presente (es.: centrale termica).
- ⇒ Qualora per esigenze di lavorazione sia necessario l'impiego di attrezzature che producono scintille o fiamme libere, coordinarsi col preposto scambiandosi informazioni relativamente alla natura dei gas e delle aree classificate. In generale sarà necessario impedire fisicamente il contatto tra i materiali combustibili/prodotti infiammabili e le sorgenti d'innesco, questa attività dovrà essere svolta di concerto con il preposto della committenza.
- ⇒ Nei casi in cui si verifichi un principio di incendio, il lavoratore è informato sull'obbligo di avvisare immediatamente gli addetti della squadra antincendio. Tale disposizione è resa necessaria per tutelare la sicurezza di tutti i presenti.
- ⇒ A seguito dell'ordine impartito dagli addetti alla gestione delle emergenze, è previsto che ciascun lavoratore abbandoni nel più breve tempo possibile la propria postazione di lavoro, raggiungendo il luogo sicuro.
- ⇒ Per ridurre comunque il rischio di inneschi di un incendio, è previsto che l'operatore adotti tutte le misure necessarie ed in suo possesso affinché il rischio d'incendio e/o esplosione venga ridotto al minimo (allontanamento dei materiali combustibili e/o infiammabili dalle aree dove vi è la produzione di sorgenti d'innesco).
- ⇒ Qualora durante l'operatività si ravvisi la presenza di materiale combustibile o infiammabile o sussista il rischio di sorgenti di innesco, derivato da lavorazioni della committenza o da parte di ditte esterne, sarà necessario rapportarsi con il personale preposto al fine di pianificare eventuali coordinamenti specifici quali l'adozione di schermi protettivi, il divieto di svolgere lavorazioni, etc.

GESTIONE MENSA E DISTRIBUZIONE PASTI

Le attività prevedono l'utilizzo della cucina e la distribuzione di pasti caldi presso la mensa aziendale. Sono previste anche operazioni di pulizia dei locali utilizzati (mensa e cucina).

Premessa:

E' vietato accedere ad aree/locali che non sono interessate dal lavoro oggetto dell'appalto a meno di specifica autorizzazione.

RISCHI PER LA SICUREZZA DOVUTI AD INTERFERENZE

VIE DI CIRCOLAZIONE, STATO DEI PAVIMENTI E DEI PASSAGGI					
Misure di prevenzione e protezione atte a ridurre/eliminare i rischi dovuti ad interferenze					
⇒ <i>I materiali, a meno di specifiche autorizzazioni, dovranno essere depositati nelle aree previste e concordate e non lungo le vie di circolazione.</i>					
⇒ Utilizzare l'avvisatore acustico (clacson) in corrispondenza ed in vicinanza di incroci, portoni , in generale nei punti ciechi, ossia ove non si ha piena visibilità.					
⇒ <i>In caso di sosta forzata (rotture) o dovuta (carico/scarico) gli automezzi dovranno essere posizionati in un'area che non interferisca o interferisca il meno possibile con le altre attività.</i>					
⇒ <i>E' assolutamente vietato depositare qualsiasi tipo di materiale davanti ad estintori, porte, uscite e vie d'esodo.</i>					
Descrizione rischio					
Scivolamento nel momento di salita o discesa dai mezzi di trasporto a causa della presenza di sostanze sdruciolevoli sulla pavimentazione. Scivolamento durante la circolazione a piedi per la presenza a terra di spanti di liquidi.					
Probabilità	1	Danno	2	Rischio (P x D)	2
Misure di prevenzione e protezione atte a ridurre/eliminare i rischi dovuti ad interferenze					
⇒ Si prevede la regolare pulizia della pavimentazione dell'area interessata reparti, al fine di garantire le normali condizioni di igiene, e l'immediata bonifica di eventuali sostanze e/o prodotti accidentalmente caduti a terra.					
⇒ Per l'area esterna si dovrà porre attenzione in caso di pavimentazione bagnata o ghiacciata a seguito delle condizioni atmosferiche.					
Descrizione rischio					
Rischio di accidentali investimenti di persone, strutture, cose o altri mezzi nelle zone di traffico promiscuo.					
Probabilità	2	Danno	4	Rischio (P x D)	8
Misure di prevenzione e protezione atte a ridurre/eliminare i rischi dovuti ad interferenze					
⇒ L'operatore dovrà rispettare le aree di movimentazione indicate evitando di frequentare locali o aree non previste dalle lavorazioni;					
⇒ Sarà cura dei singoli operatori alla guida dei mezzi verificare sempre le condizioni di ingombro e movimentazione prima di procedere a spostare i carichi; sarà inoltre necessario segnalare la propria presenza con l'uso dei segnalatori acustici soprattutto nei punti di scarsa visibilità;					
⇒ L'ingombro massimo del carico trasportato deve essere tale da consentire al conducente una buona visibilità del percorso;					
⇒ E' fatto obbligo il rispetto della segnaletica verticale ed orizzontale presente in azienda;					
Descrizione rischio					
Rischio di accidentali cadute dei materiali trasportati ed investimento di cose e persone nei pressi					
Probabilità	2	Danno	4	Rischio (P x D)	8
Misure di prevenzione e protezione atte a ridurre/eliminare i rischi dovuti ad interferenze					
⇒ È VIETATO SOLLEVARE CON I MEZZI A DISPOSIZIONE CARICHI OLTRE IL LIMITE DI PORTATA					
⇒ Sarà cura dell'operatore alla guida del mezzo verificare sempre la stabilità del carico prima di procedere alla sua movimentazione e l'assenza di persone lungo il percorso da compiere.					

RISCHI TRASMISSIBILI DERIVANTI DALL'USO DI ATTREZZATURE DI LAVORO

Descrizione rischio

In caso di manutenzione ai locali od alle attrezzature può essere necessario l'utilizzo di talune attrezzature. I rischi interferenti sono quelli di accidentali proiezione di schegge e/o scintille e/o particelle di materiale durante l'uso delle attrezzature e/o rumore.

Probabilità	1	Danno	2	Rischio (P x D)	2
-------------	---	-------	---	-----------------	----------

Misure di prevenzione e protezione atte a ridurre/eliminare i rischi dovuti ad interferenze

- ⇒ Sfasare temporalmente le lavorazioni se possibile.
- ⇒ Posizionarsi in modo tale che le scintille e/o particelle di materiale schegge non interessino lavoratori di altre ditte o della committenza.

Descrizione rischio

Contatto con parti in temperatura o schizzi di liquidi caldi.

Probabilità	1	Danno	3	Rischio (P x D)	3
-------------	---	-------	---	-----------------	----------

Misure di prevenzione e protezione atte a ridurre/eliminare i rischi dovuti ad interferenze

- ⇒ Sfasare temporalmente le lavorazioni se possibile.
- ⇒ Evitare il travaso di liquidi caldi/bollenti se nelle immediate vicinanze siano presenti altre persone.
- ⇒ Prestare sempre la massima attenzione quando si maneggiano liquidi caldi/bollenti.

RISCHIO ELETTRICO

Descrizione rischio

Elettrocuzione indiretta derivante da guasti o malfunzionamenti per contatto con parti metalliche di macchine, attrezzature ed impianti.

Probabilità	1	Danno	4	Rischio (P x D)	4
-------------	---	-------	---	-----------------	----------

Misure di prevenzione e protezione atte a ridurre/eliminare i rischi dovuti ad interferenze

- ⇒ L'azienda procede alle verifiche periodiche dell'impianto di messa a terra, dell'impianto elettrico nel suo complesso e delle macchine ed attrezzature presenti nei locali.

CIRCOLAZIONE DEI MEZZI DI TRASPORTO

Descrizione rischio

Investimento di persone a terra durante la guida dei veicoli
Scontri con altri mezzi in transito
Urti con strutture fisse

Probabilità	1	Danno	3	Rischio (P x D)	3
-------------	---	-------	---	-----------------	----------

Misure di prevenzione e protezione atte a ridurre/eliminare i rischi dovuti ad interferenze

- ⇒ Nei reparti aziendali, compresa l'area esterna, si dovrà procedere A PASSO D'UOMO.
- ⇒ **QUALORA SIA NECESSARIO PERMANERE PRESSO AREE DI TRAFFICO PROMISCUO (VEDI AREE ANTISTANTI ZONE DI CARICO/SCARICO FRONTE MAGAZZINO) SI DOVRANNO UTILIZZARE INDUMENTI AD ALTA VISIBILITÀ**
- ⇒ Porre attenzione ad eventuali ostacoli fissi, agli altri mezzi contemporaneamente circolanti, nonché a punti ciechi; in questo caso segnalare la propria presenza con il clacson.
- ⇒ Qualora siano necessarie particolari manovre del mezzo, richiedere aiuto al personale della committenza, tuttavia le persone a terra devono rimanere a distanza di sicurezza e sempre visibili.
- ⇒ Rispettare eventuale segnaletica di delimitazione presente.

RISCHIO D'INCENDIO E/O ESPLOSIONE

Descrizione rischio

L'utilizzo In alcune aree sono presenti materiali combustibili e sostanze infiammabili. Si può concretizzare quindi il possibile rischio d'incendio o esplosione, qualora l'operatore (ma anche altre persone eventualmente nei pressi) introducano incautamente od accidentalmente fonti d'ignizione quali fiamme libere, scintille, ecc.

Probabilità

1

Danno

3

Rischio (P x D)

3

Misure di prevenzione e protezione atte a ridurre/eliminare i rischi dovuti ad interferenze

- ⇒ E' assolutamente vietato fumare.
- ⇒ Nei casi in cui si verifichi un principio di incendio, il lavoratore è informato sull'obbligo di avvisare immediatamente gli addetti della squadra antincendio. Tale disposizione è resa necessaria per tutelare la sicurezza di tutti i presenti.
- ⇒ A seguito dell'ordine impartito dagli addetti alla gestione delle emergenze, è previsto che ciascun lavoratore abbandoni nel più breve tempo possibile la propria postazione di lavoro, raggiungendo il luogo sicuro.
- ⇒ Per ridurre comunque il rischio di inneschi di un incendio, è previsto che l'operatore adotti tutte le misure necessarie ed in suo possesso affinché il rischio d'incendio e/o esplosione venga ridotto al minimo.
- ⇒ Qualora durante l'operatività si ravvisi la presenza di materiale combustibile o infiammabile o sussista il rischio di sorgenti di innesco, derivato da lavorazioni della committenza o da parte di ditte esterne, sarà necessario rapportarsi con il personale preposto al fine di pianificare eventuali coordinamenti specifici quali l'adozione di schermi protettivi, il divieto di svolgere lavorazioni, etc.

CATERING

Le attività prevedono l'utilizzo della cucina e la distribuzione di pasti caldi e freddi presso l'area dedicata alle convention ubicata al primo piano dello stabilimento di Bussolengo.

Premessa:

E' vietato accedere ad aree/locali che non sono interessate dal lavoro oggetto dell'appalto a meno di specifica autorizzazione.

RISCHI PER LA SICUREZZA DOVUTI AD INTERFERENZE

VIE DI CIRCOLAZIONE, STATO DEI PAVIMENTI E DEI PASSAGGI					
Misure di prevenzione e protezione atte a ridurre/eliminare i rischi dovuti ad interferenze					
⇒ I materiali, a meno di specifiche autorizzazioni, dovranno essere depositati nelle aree previste e concordate e non lungo le vie di circolazione.					
⇒ Utilizzare l'avvisatore acustico (clacson) in corrispondenza ed in vicinanza di incroci, portoni , in generale nei punti ciechi, ossia ove non si ha piena visibilità.					
⇒ In caso di sosta forzata (rotture) o dovuta (carico/scarico) gli automezzi dovranno essere posizionati in un'area che non interferisca o interferisca il meno possibile con le altre attività.					
⇒ E' assolutamente vietato depositare qualsiasi tipo di materiale davanti ad estintori, porte, uscite e vie d'esodo.					
Descrizione rischio					
Scivolamento nel momento di salita o discesa dai mezzi di trasporto a causa della presenza di sostanze sdruciolevoli sulla pavimentazione. Scivolamento durante la circolazione a piedi per la presenza a terra di spanti di liquidi.					
Probabilità	1	Danno	2	Rischio (P x D)	2
Misure di prevenzione e protezione atte a ridurre/eliminare i rischi dovuti ad interferenze					
⇒ Si prevede la regolare pulizia della pavimentazione dell'area interessata reparti, al fine di garantire le normali condizioni di igiene, e l'immediata bonifica di eventuali sostanze e/o prodotti accidentalmente caduti a terra.					
⇒ Per l'area esterna si dovrà porre attenzione in caso di pavimentazione bagnata o ghiacciata a seguito delle condizioni atmosferiche.					
Descrizione rischio					
Rischio di accidentali investimenti di persone, strutture, cose o altri mezzi nelle zone di traffico promiscuo.					
Probabilità	2	Danno	4	Rischio (P x D)	8
Misure di prevenzione e protezione atte a ridurre/eliminare i rischi dovuti ad interferenze					
⇒ L'operatore dovrà rispettare le aree di movimentazione indicate evitando di frequentare locali o aree non previste dalle lavorazioni;					
⇒ Sarà cura dei singoli operatori alla guida dei mezzi verificare sempre le condizioni di ingombro e movimentazione prima di procedere a spostare i carichi; sarà inoltre necessario segnalare la propria presenza con l'uso dei segnalatori acustici soprattutto nei punti di scarsa visibilità;					
⇒ L'ingombro massimo del carico trasportato deve essere tale da consentire al conducente una buona visibilità del percorso ;					
⇒ E' fatto obbligo il rispetto della segnaletica verticale ed orizzontale presente in azienda;					
Descrizione rischio					
Rischio di accidentali cadute dei materiali trasportati ed investimento di cose e persone nei pressi					
Probabilità	2	Danno	4	Rischio (P x D)	8
Misure di prevenzione e protezione atte a ridurre/eliminare i rischi dovuti ad interferenze					
⇒ È VIETATO SOLLEVARE CON I MEZZI A DISPOSIZIONE CARICHI OLTRE IL LIMITE DI PORTATA					
⇒ Sarà cura dell'operatore alla guida del mezzo verificare sempre la stabilità del carico prima di procedere alla sua movimentazione e l'assenza di persone lungo il percorso da compiere.					

RISCHI TRASMISSIBILI DERIVANTI DALL'USO DI ATTREZZATURE DI LAVORO

Descrizione rischio

Contatto con parti in temperatura o schizzi di liquidi caldi.

Probabilità	1	Danno	3	Rischio (P x D)	3
-------------	---	-------	---	-----------------	---

Misure di prevenzione e protezione atte a ridurre/eliminare i rischi dovuti ad interferenze

- ⇒ Sfalsare temporalmente le lavorazioni se possibile.
- ⇒ Evitare il travaso di liquidi caldi/bollenti se nelle immediate vicinanze siano presenti altre persone.
- ⇒ Prestare sempre la massima attenzione quando si maneggiano liquidi caldi/bollenti.

RISCHIO ELETTRICO

Descrizione rischio

Elettrocuzione indiretta derivante da guasti o malfunzionamenti per contatto con parti metalliche di macchine, attrezzature ed impianti.

Probabilità	1	Danno	4	Rischio (P x D)	4
-------------	---	-------	---	-----------------	---

Misure di prevenzione e protezione atte a ridurre/eliminare i rischi dovuti ad interferenze

- ⇒ L'azienda procede alle verifiche periodiche dell'impianto di messa a terra, dell'impianto elettrico nel suo complesso e delle macchine ed attrezzature presenti nei locali.

CIRCOLAZIONE DEI MEZZI DI TRASPORTO

Descrizione rischio

Investimento di persone a terra durante la guida dei veicoli
Scontri con altri mezzi in transito
Urti con strutture fisse

Probabilità	1	Danno	3	Rischio (P x D)	3
-------------	---	-------	---	-----------------	---

Misure di prevenzione e protezione atte a ridurre/eliminare i rischi dovuti ad interferenze

- ⇒ Nei reparti aziendali, compresa l'area esterna, si dovrà procedere A PASSO D'UOMO.
- ⇒ **QUALORA SIA NECESSARIO PERMANERE PRESSO AREE DI TRAFFICO PROMISCUE (VEDI AREE ANTISTANTI ZONE DI CARICO/SCARICO FRONTE MAGAZZINO) SI DOVRANNO UTILIZZARE INDUMENTI AD ALTA VISIBILITÀ**
- ⇒ Porre attenzione ad eventuali ostacoli fissi, agli altri mezzi contemporaneamente circolanti, nonché a punti ciechi; in questo caso segnalare la propria presenza con il clacson.
- ⇒ Qualora siano necessarie particolari manovre del mezzo, richiedere aiuto al personale della committenza, tuttavia le persone a terra devono rimanere a distanza di sicurezza e sempre visibili.
- ⇒ Rispettare eventuale segnaletica di delimitazione presente.

RISCHIO D'INCENDIO E/O ESPLOSIONE

Descrizione rischio

L'utilizzo in alcune aree sono presenti materiali combustibili e sostanze infiammabili. Si può concretizzare quindi il possibile rischio d'incendio o esplosione, qualora l'operatore (ma anche altre persone eventualmente nei pressi) introducano incautamente od accidentalmente fonti d'ignizione quali fiamme libere, scintille, ecc.

Probabilità	1	Danno	3	Rischio (P x D)	3
-------------	---	-------	---	-----------------	---

Misure di prevenzione e protezione atte a ridurre/eliminare i rischi dovuti ad interferenze

- ⇒ E' assolutamente vietato fumare.
- ⇒ Nei casi in cui si verifichi un principio di incendio, il lavoratore è informato sull'obbligo di avvisare immediatamente gli addetti della squadra antincendio. Tale disposizione è resa necessaria per tutelare la sicurezza di tutti i presenti.
- ⇒ A seguito dell'ordine impartito dagli addetti alla gestione delle emergenze, è previsto che ciascun lavoratore abbandoni nel più breve tempo possibile la propria postazione di lavoro, raggiungendo il luogo sicuro.
- ⇒ Per ridurre comunque il rischio di inneschi di un incendio, è previsto che l'operatore adotti tutte le misure necessarie ed in suo possesso affinché il rischio d'incendio e/o esplosione venga ridotto al minimo.
- ⇒ Qualora durante l'operatività si ravvisi la presenza di materiale combustibile o infiammabile o sussista il rischio di sorgenti di innesco, derivato da lavorazioni della committenza o da parte di ditte esterne, sarà necessario rapportarsi con il personale preposto al fine di pianificare eventuali coordinamenti specifici quali l'adozione di schermi protettivi, il divieto di svolgere lavorazioni, etc.